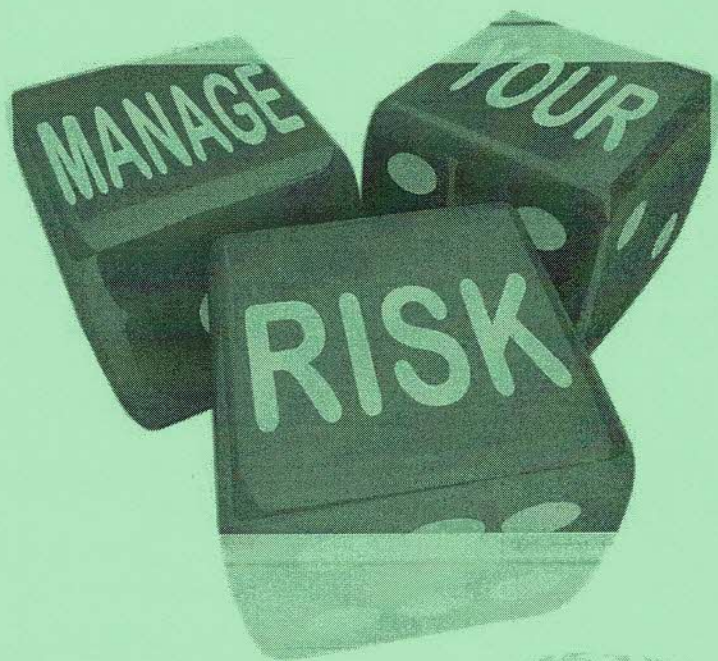




# แผนบริหารจัดการความเสี่ยง

(RISK MANAGEMENT)

ประจำปีงบประมาณ 2565



เทศบาลตำบลแม่เม่า  
อำเภอแม่เม่า  
จังหวัดลำปาง



ประกาศเทศบาลตำบลแม่เมาะ  
เรื่อง ประกาศใช้แผนการบริหารจัดการความเสี่ยง ปีงบประมาณ ๒๕๖๕

รัฐธรรมนูญแห่งราชอาณาจักรไทย พุทธศักราช ๒๕๖๐ มาตรา ๗๖ บัญญัติให้ดำเนินการพัฒนาระบบการบริหารราชการให้เป็นไปตามหลักการบริหารจัดการบ้านเมืองที่ดีตามพระราชกฤษฎีกาว่าด้วยหลักเกณฑ์และวิธีการบริหารกิจการบ้านเมืองที่ดี พ.ศ. ๒๕๔๖ ประกอบกับพระราชบัญญัติวินัยการเงินการคลังของรัฐ พ.ศ. ๒๕๖๑ มาตรา ๗๙ กำหนดให้หน่วยงานของรัฐจัดให้มีการบริหารจัดการความเสี่ยง

เพื่อให้เทศบาลตำบลแม่เมาะ ดำเนินการได้บรรลุเป้าหมายตามบทบัญญัติของกฎหมายและประกาศนโยบายการบริหารความเสี่ยงของเทศบาลตำบลแม่เมาะ อย่างถูกต้องและมีประสิทธิภาพอย่างเป็นรูปธรรม จึงขอประกาศใช้แผนการบริหารจัดการความเสี่ยง ปีงบประมาณ ๒๕๖๕ ของเทศบาลตำบลแม่เมาะ และให้ทุกหน่วยงานในสังกัดเทศบาลตำบลแม่เมาะ ถือปฏิบัติ และดำเนินการบริหารจัดการความเสี่ยงอย่างต่อเนื่องต่อไป

จึงประกาศให้ทราบโดยทั่วกัน

ประกาศ ณ วันที่ ๑๘ มกราคม พ.ศ. ๒๕๖๕

(นายเอนก แก้วกำพล)

นายกเทศมนตรีตำบลแม่เมาะ



## คำนำ

ตามมาตรา ๗๙ แห่งพระราชบัญญัติวินัยการเงินการคลังของรัฐ พ.ศ. ๒๕๖๑ มีผลบังคับใช้เมื่อวันที่ ๒๐ เมษายน ๒๕๖๑ บัญญัติให้หน่วยงานของรัฐจัดให้มีการตรวจสอบภายใน การควบคุมภายในและการบริหารความเสี่ยง โดยให้ถือปฏิบัติตามมาตรฐานและหลักเกณฑ์ที่กระทรวงการคลังกำหนด ซึ่งการบริหารจัดการความเสี่ยงเป็นกระบวนการที่ใช้ในการบริหารจัดการเหตุการณ์ที่อาจเกิดขึ้น และอาจส่งผลกระทบต่อเทศบาลตำบลแม่เมาะ เพื่อให้เทศบาลตำบลแม่เมาะสามารถดำเนินการให้บรรลุวัตถุประสงค์ รวมถึงเพิ่มศักยภาพและขีดความสามารถให้แก่เทศบาลตำบลแม่เมาะ

เพื่อให้เป็นไปตามนัยแห่งพระราชบัญญัติวินัยการเงินการคลังของรัฐ พ.ศ. ๒๕๖๑ ประกอบหลักเกณฑ์กระทรวงการคลังว่าด้วยมาตรฐานและหลักเกณฑ์ปฏิบัติการบริหารจัดการความเสี่ยงสำหรับหน่วยงานของรัฐ พ.ศ. ๒๕๖๒ จึงได้จัดทำแผนการบริหารจัดการความเสี่ยงเทศบาลตำบลแม่เมาะ ขึ้นโดยประยุกต์ตามแนวคิดการบริหารจัดการความเสี่ยงองค์กรของ COSO หลักธรรมาภิบาล (Good Governance) และนำมาปรับใช้ให้เกิดความเหมาะสมกับบริบทของระบบการบริหารราชการส่วนท้องถิ่น เพื่อให้เทศบาลตำบลแม่เมาะ ใช้เป็นกรอบหรือแนวคิดพื้นฐานในการกำหนดนโยบายการบริหารจัดการความเสี่ยง อันจะทำให้เกิดความเชื่อมั่นอย่างสมเหตุสมผลต่อผู้ที่เกี่ยวข้องทุกฝ่ายและการบริหารงานของเทศบาลตำบลแม่เมาะ สามารถบรรลุวัตถุประสงค์ที่กำหนดไว้อย่างมีประสิทธิภาพ

คณะกรรมการและคณะทำงานบริหารจัดการความเสี่ยง  
เทศบาลตำบลแม่เมาะ  
มกราคม ๒๕๖๕

## สารบัญ

		หน้า
บทที่ ๑	บทนำ	
	❖ หลักการและเหตุผล	๑
	❖ วัตถุประสงค์ของการบริหารจัดการความเสี่ยง	๒
	❖ เป้าหมายของการบริหารจัดการความเสี่ยง	๒
	❖ ประโยชน์ของการบริหารจัดการความเสี่ยง	๓
	❖ นิยามความเสี่ยง	๓
บทที่ ๒	ข้อมูลทั่วไปของเทศบาลตำบลแม่เมาะ	
	❖ ข้อมูลทั่วไป	๕
	❖ วิสัยทัศน์	๕
	❖ พันธกิจ	๕
	❖ ยุทธศาสตร์การพัฒนา เป้าประสงค์ ตัวชี้วัดและกลยุทธ์	๖
	❖ จุดยืนทางยุทธศาสตร์	๑๐
	❖ การวิเคราะห์เพื่อพัฒนาท้องถิ่น	๑๐
	❖ การบริหารความเสี่ยงเพื่อการพัฒนาท้องถิ่น	๑๓
บทที่ ๓	นโยบายการบริหารจัดการความเสี่ยง	
	❖ นโยบายการบริหารจัดการความเสี่ยง	๑๔
	❖ ขั้นตอนการปฏิบัติงานบริหารจัดการความเสี่ยง	๑๔
	❖ กลไกการบริหารจัดการความเสี่ยง	๑๕
บทที่ ๔	กระบวนการบริหารจัดการความเสี่ยง	
	❖ การกำหนดเป้าหมาย / วัตถุประสงค์	๑๗
	❖ การระบุความเสี่ยง	๑๘
	❖ การประเมินความเสี่ยง	๑๙
	❖ การตอบสนองความเสี่ยง	๒๒
	❖ การบริหาร/แผนจัดการความเสี่ยง	๒๓
	❖ การติดตามประเมินผลรายงานบริหารจัดการความเสี่ยง	๒๔
	❖ การทบทวนแผนและรายงานผลการบริหารจัดการความเสี่ยง	๒๔
บทที่ ๕	แผนบริหารจัดการความเสี่ยง	
	❖ แบบ R๑ การกำหนดเป้าหมาย/วัตถุประสงค์ ขอบเขตความรับผิดชอบ ตามประเด็นยุทธศาสตร์	๒๕
	❖ แบบ R๒ การระบุและประเมินความเสี่ยง	๓๐
	❖ แบบ R๓ การตอบสนองความเสี่ยงและแผนบริหารจัดการความเสี่ยง	๓๖
	❖ แผนบริหารจัดการความเสี่ยง ประจำปีงบประมาณ ๒๕๖๕	๔๑

ภาคผนวก

- ❖ คำสั่งแต่งตั้งคณะกรรมการบริหารจัดการความเสี่ยงและคณะทำงาน  
บริหารจัดการความเสี่ยง เทศบาลตำบลแม่เมาะ
- ❖ หนังสือเชิญประชุมคณะกรรมการบริหารจัดการความเสี่ยงและ  
คณะทำงานบริหารจัดการความเสี่ยง เทศบาลตำบลแม่เมาะ
- ❖ ภาพถ่ายการประชุมคณะกรรมการบริหารจัดการความเสี่ยงและ  
คณะทำงานบริหารจัดการความเสี่ยง เทศบาลตำบลแม่เมาะ

## บทที่ ๑ บทนำ

### หลักการและเหตุผล

การบริหารความเสี่ยงที่ดี คือ บุคลากรที่เกี่ยวข้องทุกฝ่ายภายในองค์กรได้มีส่วนร่วมในการวิเคราะห์ ตรวจสอบ ประเมินความเสี่ยงและผลกระทบที่อาจเกิดขึ้นกับองค์กรอยู่เสมอ รวมทั้งร่วมกันวางแผน ป้องกัน และควบคุมให้เหมาะสมกับภารกิจ เพื่อลดสภาพปัญหาหรือหลีกเลี่ยงความเสี่ยงที่อาจเกิดขึ้น และสร้างความเสียหายหรือความสูญเสียให้กับองค์กรได้ เพื่อเตรียมการรองรับการเปลี่ยนแปลงที่อาจเกิดขึ้นจากการดำเนินแผนงาน / โครงการที่สำคัญซึ่งต้องครอบคลุมความเสี่ยงด้าน **ธรรมาภิบาล** ในการป้องกันข้อผิดพลาด หรือลดโอกาสที่จะทำให้องค์กรเกิดความเสียหายหรือล้มเหลว โดยให้ระดับความเสี่ยง และผลกระทบ ที่อาจเกิดขึ้นในอนาคตอยู่ในระดับที่สามารถยอมรับได้และมีการติดตามประเมินผลได้อย่างมีประสิทธิภาพเป็นไปตามแนวทางการบริหารเชิงยุทธศาสตร์ที่ดำเนินการอยู่ในปัจจุบัน การจัดทำแผนบริหารความเสี่ยงตามแนวทาง COSO จึงมีความสำคัญและมีความจำเป็นอย่างยิ่งที่จะป้องกันและควบคุมปัญหาในด้านต่างๆ ที่อาจเกิดขึ้นจากสถานการณ์ที่ไม่แน่นอนและส่งผลกระทบต่อ การปฏิบัติราชการ เพื่อให้บรรลุเป้าหมายและวิสัยทัศน์ ป้องกันรักษาและส่งเสริมให้องค์กรสามารถบรรลุ วัตถุประสงค์ และ เป้าหมายขององค์กร โดยมุ่งเน้นให้ทุกกระบวนการดำเนินงานด้วยความโปร่งใส มีประสิทธิภาพ ส่งผลดีต่อภาพลักษณ์และการสร้างมูลค่าเพิ่มให้แก่องค์กรทั้งในระยะสั้นและระยะยาว ทั้งนี้ ในการบริหารจัดการความเสี่ยง จำเป็นจะต้องดำเนินการให้ครอบคลุมตามหลักการบริหารกิจการบ้านเมืองที่ดี หรือหลักธรรมาภิบาล (Good Governance) อันประกอบด้วย ๑๐ หลัก คือ

๑. หลักการตอบสนอง (Responsiveness) การให้บริการที่สามารถดำเนินการได้ภายในระยะเวลาที่กำหนด และสร้างความเชื่อมั่น ความไว้วางใจ รวมถึงตอบสนองความคาดหวัง หรือความต้องการของประชาชนผู้รับบริการ และผู้มีส่วนได้ส่วนเสียที่มีความหลากหลายและมีความแตกต่าง

๒. หลักประสิทธิผล (Effectiveness) มีผลการปฏิบัติราชการที่บรรลุวัตถุประสงค์และเป้าหมายของแผนการปฏิบัติราชการตามที่ได้รับงบประมาณมาดำเนินการ รวมถึงการติดตามผลและพัฒนาปรับปรุงอย่างต่อเนื่องและเป็นระบบ

๓. หลักประสิทธิภาพ / คุ่มค่า (Efficiency/Value for money) การบริหารราชการตามแนวทางการกำกับดูแลที่ดี ที่มีการออกแบบกระบวนการปฏิบัติงานโดยใช้เทคนิคและเครื่องมือการบริหารจัดการที่เหมาะสมให้องค์กรสามารถใช้ทรัพยากรทั้งด้านต้นทุน แรงงาน และระยะเวลาให้เกิดประโยชน์สูงสุดต่อการพัฒนาขีดความสามารถในการปฏิบัติราชการตามภารกิจ เพื่อตอบสนองความต้องการของประชาชนและผู้มีส่วนได้ส่วนเสียทุกกลุ่ม

๔. หลักความเสมอภาค (Equity) การได้รับการปฏิบัติและได้รับการอย่างเท่าเทียมกัน โดยไม่มีการแบ่งแยกด้านชายหรือหญิง ถิ่นกำเนิด เชื้อชาติภาษา เพศ อายุ ความพิการ สภาพทางกาย หรือสุขภาพ สถานะของบุคคล ฐานะทางเศรษฐกิจและสังคม ความเชื่อทางศาสนา การศึกษา การฝึกอบรม และอื่นๆ

๕. หลักมุ่งเน้นฉันทามติ (Consensus Oriented) ในการปฏิบัติงานต้องมีกระบวนการในการแสวงหาฉันทามติหรือข้อตกลงร่วมกันระหว่างกลุ่มผู้มีส่วนได้ส่วนเสียที่เกี่ยวข้อง โดยเฉพาะกลุ่มที่ได้รับผลกระทบโดยตรงจะต้องไม่มีข้อคัดค้านที่หาข้อยุติไม่ได้ในประเด็นที่สำคัญ

๖. **หลักการตรวจสอบได้/มีภาระรับผิดชอบ (Accountability)** การแสดงความรับผิดชอบในการปฏิบัติหน้าที่และผลงานต่อเป้าหมายที่กำหนดไว้ โดยความรับผิดชอบนั้นควรอยู่ในระดับที่สนองต่อความคาดหวังของสาธารณะ รวมทั้งการแสดงความสำนึกในการรับผิดชอบต่อปัญหาสาธารณะ

๗. **หลักเปิดเผย/โปร่งใส (Transparency)** กระบวนการเปิดเผยอย่างตรงไปตรงมาชี้แจงได้เมื่อมีข้อสงสัยและสามารถเข้าถึงข้อมูลข่าวสารอันไม่ต้องห้ามตามกฎหมายได้อย่างเสรี โดยประชาชนสามารถรู้ทุกขั้นตอนในการดำเนินกิจกรรมหรือกระบวนการต่างๆ และสามารถตรวจสอบได้

๘. **หลักการกระจายอำนาจ (Decentralization)** การถ่ายโอนอำนาจการตัดสินใจ ทรัพยากรและภารกิจจากส่วนราชการ ส่วนกลางให้แก่หน่วยการปกครองอื่นๆ และภาคประชาชน ดำเนินการแทน โดยมีอิสระตามสมควรรวมถึงการมอบอำนาจและความรับผิดชอบในการตัดสินใจและการดำเนินการให้แก่บุคลากร โดยมุ่งเน้นการสร้างความพึงพอใจในการให้บริการต่อผู้รับบริการและผู้มีส่วนได้ส่วนเสีย การปรับปรุงกระบวนการ และเพิ่มผลผลิตเพื่อผลการดำเนินการที่ดีของส่วนราชการ ทั้งนี้การกระจายอำนาจ การตัดสินใจที่ดี บุคลากรต้องมีความรู้ความสามารถและข้อมูลสนับสนุนเพื่อให้เกิดการตัดสินใจที่เหมาะสม

๙. **หลักการมีส่วนร่วม (Participation)** กระบวนการที่ข้าราชการ ประชาชนและผู้มีส่วนได้ส่วนเสียทุกกลุ่มมีโอกาสได้เข้าร่วมในการรับรู้ เรียนรู้ ทำความเข้าใจ ร่วมแสดงทัศนะ ร่วมเสนอปัญหาหรือประเด็นที่สำคัญที่เกี่ยวข้อง ร่วมการแก้ไขปัญหา ร่วมในกระบวนการตัดสินใจ และร่วมกระบวนการพัฒนาในฐานะหุ้นส่วนการพัฒนา

๑๐. **หลักนิติธรรม (Rule of Law)** การใช้อำนาจของกฎหมาย กฎระเบียบ ข้อบังคับในการบริหารราชการด้วยความเป็นธรรม ไม่เลือกปฏิบัติและคำนึงถึงสิทธิเสรีภาพของผู้มีส่วนได้ส่วนเสีย โดยหลักธรรมาภิบาล เป็นหลักที่นำมาใช้บริหารงานในปัจจุบัน ช่วยส่งเสริมให้องค์กรดำเนินงานได้อย่างมีประสิทธิภาพ สร้างศรัทธาและความเชื่อมั่นองค์กรให้แก่บุคคลภายนอกและทำให้เกิดการพัฒนาองค์กรอย่างต่อเนื่อง

### วัตถุประสงค์ของการบริหารจัดการความเสี่ยง

๑. เพื่อให้ ผู้บริหารเทศบาลตำบลแม่เมาะ และผู้ปฏิบัติงาน มีความเข้าใจหลักการและกระบวนการบริหารจัดการความเสี่ยง
๒. เพื่อให้ผู้ปฏิบัติงานได้รับทราบขั้นตอน และกระบวนการในการวางแผนบริหารจัดการความเสี่ยงและมีการปฏิบัติตามกระบวนการอย่างเป็นระบบและต่อเนื่อง
๓. เพื่อใช้เป็นเครื่องมือในการบริหารจัดการความเสี่ยง
๔. เพื่อใช้เป็นเครื่องมือในการสื่อสาร และสร้างความเข้าใจตลอดจนเชื่อมโยงการบริหารความเสี่ยงกับกลยุทธ์
๕. เพื่อลดโอกาสและผลกระทบของความเสี่ยงที่อาจเกิดขึ้น ซึ่งอาจส่งผลกระทบต่อเทศบาลตำบลแม่เมาะ

### เป้าหมายของการบริหารจัดการความเสี่ยง

๑. ผู้บริหารและบุคลากรผู้ปฏิบัติงาน มีความรู้ความเข้าใจเรื่องการบริหารจัดการความเสี่ยง เพื่อนำไปใช้ในการดำเนินงานตามยุทธศาสตร์และแผนปฏิบัติงานประจำปีให้บรรลุตามวัตถุประสงค์และเป้าหมายที่กำหนดไว้



๒. ผู้บริหารและบุคลากรผู้ปฏิบัติงาน สามารถระบุความเสี่ยง วิเคราะห์ความเสี่ยง ประเมินความเสี่ยงและจัดการความเสี่ยงให้อยู่ในระดับที่ยอมรับได้
๓. สามารถนำแผนบริหารจัดการความเสี่ยงไปใช้ในการบริหารงานที่รับผิดชอบ
๔. เพื่อพัฒนาความสามารถของบุคลากรและกระบวนการดำเนินงานภายในเทศบาล ตำบลแม่เมาะอย่างต่อเนื่อง
๕. ความรับผิดชอบต่อความเสี่ยง และการบริหารจัดการความเสี่ยงถูกกำหนดขึ้น อย่างเหมาะสมทั่วทั้งองค์กร
๖. การบริหารจัดการความเสี่ยงได้รับการปลูกฝังให้เป็นวัฒนธรรมขององค์กร

### ประโยชน์ของการบริหารจัดการความเสี่ยง

๑. เป็นส่วนหนึ่งของหลักการบริหารกิจการบ้านเมืองที่ดี ช่วยให้คณะทำงานบริหาร ความเสี่ยงและผู้บริหารทุกระดับตระหนักถึงความเสี่ยงหลักที่สำคัญ และสามารถทำหน้าที่ในการกำกับดูแล องค์กรได้อย่างมีประสิทธิภาพและประสิทธิผลมากยิ่งขึ้น
๒. สร้างฐานข้อมูลที่มีประโยชน์ต่อการบริหารและการปฏิบัติงานในองค์กร เป็น แหล่งข้อมูลสำหรับผู้บริหารในการตัดสินใจด้านต่างๆ รวมถึงการบริหารความเสี่ยง ซึ่งตั้งอยู่บนสมมติฐาน ในการตอบสนองต่อเป้าหมาย และภารกิจหลัก ขององค์กรรวมถึงระดับความเสี่ยงที่ยอมรับได้
๓. ช่วยสะท้อนให้เห็นภาพรวมของความเสี่ยงต่างๆ ที่สำคัญได้ทั้งหมด จะทำให้ บุคลากรภายในองค์กรมีความเข้าใจถึงเป้าหมายและภารกิจหลักขององค์กร และตระหนักถึงความเสี่ยงที่ สำคัญที่ส่งผลกระทบต่อองค์กรได้อย่างครบถ้วน
๔. เป็นเครื่องมือสำคัญในการบริหารงาน ช่วยให้ผู้บริหารสามารถมั่นใจได้ว่าความเสี่ยง ได้รับการจัดการอย่างเหมาะสมและทันเวลา รวมทั้งเป็นเครื่องมือที่สำคัญของผู้บริหารในการบริหารงาน และการตัดสินใจด้านต่างๆ เช่น การวางแผน กำหนดกลยุทธ์ การติดตามควบคุมและวัดผลการปฏิบัติงาน ซึ่งส่งผลให้การดำเนินงานของเทศบาลตำบลแม่เมาะ เป็นไปตามเป้าหมายที่กำหนด
๕. ช่วยให้การพัฒนาองค์กรเป็นไปในทิศทางเดียวกัน ทำให้รูปแบบการตัดสินใจใน ระดับการปฏิบัติงานขององค์กรมีการพัฒนาไปในทิศทางเดียวกัน เช่น การตัดสินใจโดยที่ผู้บริหารมีความ เข้าใจในกลยุทธ์ วัตถุประสงค์ของเทศบาลและระดับความเสี่ยงอย่างชัดเจน
๖. ช่วยให้การพัฒนาการบริหารและจัดสรรทรัพยากรเป็นไปอย่างมีประสิทธิภาพและ ประสิทธิภาพ การจัดสรรทรัพยากรเป็นไปอย่างเหมาะสม โดยพิจารณาถึงระดับความเสี่ยงในแต่ละกิจกรรม และการเลือกใช้มาตรการในการบริหารจัดการความเสี่ยง เช่น การใช้ทรัพยากรสำหรับกิจกรรมที่มีความ เสี่ยงต่ำ และ กิจกรรมที่มีความเสี่ยงสูงย่อมแตกต่างกัน หรือการเลือกใช้มาตรการแต่ละประเภทย่อมใช้ ทรัพยากรที่แตกต่างกัน เป็นต้น

### นิยามความเสี่ยง

๑. การบริหารจัดการความเสี่ยง หมายถึง กระบวนการบริหารจัดการ เหตุการณ์ที่อาจ เกิดขึ้นและส่งผลกระทบต่อองค์กร เพื่อให้องค์กรสามารถดำเนินงานให้บรรลุวัตถุประสงค์ รวมถึงเพื่อ เพิ่มศักยภาพขององค์กร
๒. ความเสี่ยง (Risk) หมายถึง โอกาส/เหตุการณ์ที่มีความไม่แน่นอน หรือสิ่งที่ทำให้ แผนงานหรือการดำเนินการอยู่ ไม่บรรลุวัตถุประสงค์หรือเป้าหมายที่กำหนดไว้ โดยก่อให้เกิดผลกระทบ

หรือความเสียหายต่อองค์กร ทั้งในด้านผลกระทบที่เป็นตัวเงินหรือผลกระทบที่มีต่อภาพลักษณ์และชื่อเสียงขององค์กร โดยวัดได้จากผลกระทบที่ได้รับและโอกาสที่จะเกิด

๓. **ปัจจัยเสี่ยง (Risk Factor)** หมายถึง ต้นเหตุหรือสาเหตุที่จะทำให้เกิดความเสี่ยง ที่จะทำให้การดำเนินงานไม่บรรลุวัตถุประสงค์ที่กำหนดไว้

๔. **การจัดการความเสี่ยง (Risk Management)** หมายถึง กระบวนการที่ใช้ในการบริหารจัดการให้โอกาสที่จะเกิดเหตุการณ์ความเสี่ยงลดลงอยู่ในระดับที่ยอมรับได้ ซึ่งการบริหารจัดการความเสี่ยง มีหลายวิธี ดังนี้

- **การยอมรับความเสี่ยง (Risk Acceptance)** เป็นการยอมรับความเสี่ยงที่เกิดขึ้นเนื่องจากความไม่คุ้มค่า ในการดำเนินการควบคุมหรือจัดกิจกรรมป้องกันความเสี่ยง
- **การลด/การควบคุมความเสี่ยง (Risk Reduction)** เป็นการปรับปรุงระบบการทำงาน หรือ การออกแบบ วิธีการทำงานใหม่เพื่อลดโอกาสที่จะเกิด หรือลดผลกระทบให้อยู่ในระดับที่องค์กรยอมรับได้
- **การกระจายความเสี่ยงหรือการถ่ายโอนความเสี่ยง (Risk Sharing)** เป็นการกระจาย หรือ ถ่ายโอนความเสี่ยงให้ผู้อื่นช่วยแบ่งความรับผิดชอบไป
- **การหลีกเลี่ยงความเสี่ยง (Risk Avoidance)** เป็นการจัดการความเสี่ยงที่อยู่ในระดับสูงมาก และหน่วยงานไม่อาจยอมรับได้เนื่องจากมีผลกระทบจากปัจจัยภายนอกซึ่งไม่สามารถควบคุมได้ และจำเป็นต้องตัดสินใจยกเลิกโครงการ/กิจกรรมนั้น

๕. **การควบคุม (Control)** หมายถึง นโยบาย มาตรการและวิธีการต่างๆ ที่ฝ่ายบริหารนำมาใช้เพื่อก่อให้เกิดความเชื่อมั่นได้ว่า คำสั่งหรือวิธีการปฏิบัติต่าง ๆ ที่ฝ่ายบริหารกำหนดขึ้นไว้มีการปฏิบัติตาม และมีการดำเนินการตามมาตรการต่างๆ ที่จำเป็นในการที่จะจัดการกับความเสี่ยงได้อย่างเหมาะสม เพื่อให้สามารถบรรลุวัตถุประสงค์ขององค์กรได้ กิจกรรมควบคุมต้องมีอยู่ในทุกส่วนงานขององค์กร และกำหนดผู้รับผิดชอบที่ชัดเจน ได้แก่ การอนุมัติ การมอบอำนาจ การตรวจทาน การกระทบยอด การสอบทานผลการดำเนินงาน การป้องกันและดูแลรักษาทรัพย์สินและการแบ่งแยกอำนาจและหน้าที่ เป็นต้น การควบคุมแบ่งเป็น ๕ ประเภท คือ

- **การควบคุมแบบป้องกัน** เป็นการป้องกันไม่ให้เกิดความเสียหายและข้อผิดพลาดตั้งแต่แรก เช่น การอนุมัติ การจัดโครงสร้างองค์กร การแบ่งหน้าที่การควบคุม เป็นต้น
- **การควบคุมเพื่อให้ตรวจพบ** เป็นการควบคุมที่กำหนดขึ้นเพื่อค้นหาข้อผิดพลาดที่เกิดขึ้นแล้ว เช่น การสอบทาน การวิเคราะห์ การตรวจนับ การรายงานข้อบกพร่อง เป็นต้น
- **การควบคุมแบบแก้ไข** เป็นการควบคุมที่กำหนดขึ้นเพื่อแก้ไขข้อผิดพลาดที่เกิดขึ้นให้ถูกต้อง หรือเพื่อหาวิธีการแก้ไขไม่ให้เกิดข้อผิดพลาดซ้ำอีกในอนาคต
- **การควบคุมโดยการชี้แนะ** เป็นวิธีการควบคุมที่ส่งเสริมหรือกระตุ้นให้เกิดความสำเร็จตามวัตถุประสงค์ที่ต้องการ เช่น การให้รางวัลผู้มีผลงานดี เป็นต้น

## บทที่ ๒ ข้อมูลทั่วไปของเทศบาลตำบลแม่เมาะ

### ข้อมูลทั่วไป

เทศบาลตำบลแม่เมาะ ได้รับการยกฐานะจากสภาตำบลเป็นองค์การบริหารส่วนตำบล ตามประกาศกระทรวงมหาดไทย เมื่อวันที่ ๒ มีนาคม ๒๕๓๘ และยกฐานะจากองค์การบริหารส่วนตำบลแม่เมาะ เป็นเทศบาลตำบลแม่เมาะ เมื่อวันที่ ๒๔ สิงหาคม ๒๕๕๐ ที่ทำการเทศบาลตำบลแม่เมาะ ตั้งอยู่ที่บ้านนาแหมพัฒนา หมู่ที่ ๑๑ มีพื้นที่รวมทั้งสิ้น ๑๑๗.๕ ตารางกิโลเมตร หรือ ๗๓,๓๑๑ ไร่ แบ่งเขตการปกครองออกเป็น ๑๒ หมู่บ้าน ลักษณะชุมชนเป็น ชนบทกึ่งเมือง พื้นที่ส่วนใหญ่เป็นภูเขา ประมาณ ร้อยละ ๗๐ และเป็นพื้นที่ราบ ร้อยละ ๓๐

การดำเนินงานของเทศบาลตำบลแม่เมาะ อำเภอแม่เมาะ จังหวัดลำปาง ในการบริการสาธารณะและแก้ไขปัญหาในพื้นที่ ได้ปฏิบัติตามรัฐธรรมนูญแห่งราชอาณาจักรไทย พุทธศักราช ๒๕๖๐ หมวด ๑๔ การปกครองส่วนท้องถิ่น มาตรา ๒๕๐ ระบุว่า “องค์กรปกครองส่วนท้องถิ่นมีหน้าที่และอำนาจดูแล และจัดทำบริการสาธารณะและกิจกรรมสาธารณะ เพื่อประโยชน์ของประชาชนในท้องถิ่นตามหลักการพัฒนาอย่างยั่งยืน...” รวมถึงตามพระราชบัญญัติกำหนดแผนและขั้นตอนการกระจายอำนาจให้องค์กรปกครองส่วนท้องถิ่น พ.ศ. ๒๕๔๒ ได้บัญญัติให้มืองค์กรรับผิดชอบในการจัดทำแผนการกระจายอำนาจให้องค์กรปกครองส่วนท้องถิ่น ซึ่งได้กำหนดการถ่ายโอนภารกิจ และการจัดสรรสัดส่วนของภาษี เพื่อให้้องค์กรปกครองส่วนท้องถิ่นนำไปบริหารจัดการให้เกิดประโยชน์สูงสุดแก่ประชาชน โดยใช้หลักวิธีการบริหารกิจการบ้านเมืองที่ดี การจัดทำงบประมาณ การจัดซื้อจัดจ้าง การตรวจสอบ การประเมินผลการปฏิบัติงานและการเปิดเผยข้อมูลข่าวสาร ทั้งนี้ให้เป็นไปตามกฎหมาย ระเบียบ ข้อบังคับและหลักเกณฑ์ และวิธีการที่กระทรวงมหาดไทยกำหนด

ปัจจุบัน การพัฒนาประเทศได้ดำเนินการตามยุทธศาสตร์ชาติ ๒๐ ปี (พ.ศ. ๒๕๖๑ – ๒๕๘๐) ที่เน้นให้คนเป็นศูนย์กลาง มีวิสัยทัศน์ในการพัฒนาประเทศ คือ “ประเทศชาติมั่นคง มั่งคั่ง ยั่งยืน เป็นประเทศพัฒนาแล้ว ด้วยการพัฒนาตามหลักปรัชญาเศรษฐกิจพอเพียง” โดยมีเป้าหมายการพัฒนาตามยุทธศาสตร์ชาติ ทั้งสิ้น ๖ ยุทธศาสตร์ ได้แก่ ยุทธศาสตร์ด้านความมั่นคง ยุทธศาสตร์ด้านการสร้างความสามารถในการแข่งขัน ยุทธศาสตร์ด้านการพัฒนาและเสริมสร้างศักยภาพทรัพยากรมนุษย์ ยุทธศาสตร์ด้านการสร้างโอกาสและความเสมอภาคทางสังคม ยุทธศาสตร์ด้านการสร้างการเติบโตบนคุณภาพชีวิตที่เป็นมิตรกับสิ่งแวดล้อม ยุทธศาสตร์ด้านการปรับสมดุลและพัฒนาระบบการบริหารจัดการภาครัฐ เทศบาลตำบลแม่เมาะจึงได้เชื่อมยุทธศาสตร์ของหน่วยงาน โดยมีวิสัยทัศน์และยุทธศาสตร์การพัฒนา ดังนี้

### วิสัยทัศน์ (Vision)

“สังคมแห่งการเรียนรู้ มุ่งสู่เศรษฐกิจสร้างสรรค์ ยึดมั่นธรรมาภิบาล บริการสาธารณะทั่วถึง”

### พันธกิจ (MISSION)

- ๑) การจัดบริการสาธารณะและบริหารจัดการทรัพยากรท้องถิ่นอย่างมีประสิทธิภาพ
- ๒) การสร้างคุณภาพชีวิตและสังคมที่เข้มแข็ง บนพื้นฐานเศรษฐกิจที่ดี

- ๓) การส่งเสริมการเรียนรู้ตลอดชีวิต
- ๔) การพัฒนาการเมืองและส่งเสริมการบริหารอย่างมีส่วนร่วม

## ยุทธศาสตร์การพัฒนา เป้าประสงค์ ตัวชี้วัด และกลยุทธ์

### ยุทธศาสตร์ที่ ๑ การพัฒนาด้านสาธารณูปโภค-สาธารณูปการ

#### เป้าประสงค์เชิงยุทธศาสตร์

- ประชาชนได้รับการจัดบริการสาธารณะอย่างทั่วถึงและครอบคลุมตามกฎหมายกำหนด

#### ตัวชี้วัด

- ร้อยละความพึงพอใจในการจัดบริการสาธารณะของประชาชนในพื้นที่

#### กลยุทธ์ที่ ๑.๑ การพัฒนาด้านการคมนาคมและการจัดการจราจร

- ๑) พัฒนาเส้นทางคมนาคมในเขตพื้นที่ให้มีสภาพที่สมบูรณ์ ได้มาตรฐาน
- ๒) จัดระบบการจราจร การติดตั้งเครื่องหมายบนเส้นทาง การติดตั้งสัญญาณไฟจราจร

#### กลยุทธ์ที่ ๑.๒ การขยายเขตไฟฟ้าสาธารณะและระบบประปา

- ๑) การขยายเขตไฟฟ้าให้ครอบคลุมทุกครัวเรือน
- ๒) การติดตั้งไฟส่องสว่างตามเส้นทางคมนาคมทุกหมู่บ้านและทางสาธารณะ
- ๓) การปรับปรุงและการขยายเขตน้ำประปาภาคครัวเรือนให้ครอบคลุม

#### กลยุทธ์ที่ ๑.๓ การจัดการผังเมืองชุมชน

- ๑) จัดวางผังเมืองชุมชนเพื่อกำหนดพื้นที่ที่เหมาะสม
- ๒) บริหารจัดการที่ดินและกำหนดการใช้ประโยชน์ในที่ดิน
- ๓) การควบคุมการก่อสร้างและการรื้อถอนพื้นที่สาธารณะ
- ๔) การกำหนดมาตรฐานความปลอดภัยสำหรับอาคารต่างๆ

#### กลยุทธ์ที่ ๑.๔ พัฒนาบริการพื้นฐานด้านอื่น ๆ

- ๑) การจัดการบริการสาธารณะด้านโครงสร้างพื้นฐานของชุมชนให้ครอบคลุม เช่น อาคารศูนย์การเรียนรู้ อาคารสินค้าชุมชน ฯลฯ
- ๒) การพัฒนาและจัดให้มีบริการสาธารณะที่เป็นส่วนรวม เช่น การสร้างพิพิธภัณฑ์ชุมชน ศูนย์การท่องเที่ยวชุมชน สนามกีฬาตำบล ฯลฯ

### ยุทธศาสตร์ที่ ๒ การพัฒนาด้านการอนุรักษ์และบริหารจัดการทรัพยากรธรรมชาติและสิ่งแวดล้อม

#### เป้าประสงค์เชิงยุทธศาสตร์

- การบริหารจัดการน้ำเพื่อป้องกันและลดอุทกภัยที่เกิดขึ้นในพื้นที่อย่างมีระบบและเกิดประโยชน์สูงสุด
- การอนุรักษ์ พื้นฟูและการใช้ประโยชน์จากทรัพยากรทางธรรมชาติให้เกิดประโยชน์สูงสุด

#### ตัวชี้วัด

- จำนวนแหล่งน้ำในเขตพื้นที่ได้รับการพัฒนาปรับปรุงและแก้ไขปัญหาเพื่อรองรับอุบัติภัยทางธรรมชาติที่จะเกิดขึ้น

- การจัดกิจกรรมที่ตอบสนองต่อการฟื้นฟูทรัพยากรทางธรรมชาติ

กลยุทธ์ที่ ๒.๑ การอนุรักษ์ ป่าไม้ และใช้ประโยชน์ทรัพยากรธรรมชาติ สิ่งแวดล้อม

- ๑) การจัดกิจกรรมที่ส่งเสริมการอนุรักษ์ ป่าไม้ ทรัพยากรทางธรรมชาติ
- ๒) การส่งเสริมการบริหารจัดการป่าชุมชนอย่างเป็นระบบ
- ๓) การจัดตั้งกลุ่ม องค์กรที่เกี่ยวข้องกับการอนุรักษ์ป่าและทรัพยากรทางธรรมชาติ

กลยุทธ์ที่ ๒.๒ การบริหารจัดการน้ำเพื่อป้องกันอุทกภัยและภัยแล้ง

- ๑) การพัฒนา ปรับปรุง แหล่งน้ำทางธรรมชาติให้รองรับการเกิดอุทกภัยในพื้นที่ได้
- ๒) การจัดทำพื้นที่เสี่ยงภัยและรวมบริหารจัดการน้ำอย่างเป็นระบบ

ยุทธศาสตร์ที่ ๓ การพัฒนาด้านเศรษฐกิจและการท่องเที่ยว

เป้าประสงค์เชิงยุทธศาสตร์

- การพัฒนาและเพิ่มศักยภาพทางการผลิตและการส่งเสริมตลาดสินค้า
- การสนับสนุนกิจกรรมภาคการเกษตรและส่งเสริมอาชีพที่หลากหลาย
- การบริหารจัดการแหล่งท่องเที่ยวในชุมชนให้เกิดเป็นรูปธรรม
- การสนับสนุนกลุ่มกิจกรรมที่ตอบสนองด้านการท่องเที่ยว เช่น กลุ่มโฮมสเตย์ กลุ่มศูนย์เรียนรู้และสาธิต

ตัวชี้วัด

- เกิดผลิตภัณฑ์ชุมชนในระดับจังหวัด
- แหล่งท่องเที่ยวได้รับการพัฒนาปรับปรุง
- มีกิจกรรมที่เกี่ยวข้องกับการส่งเสริมด้านการท่องเที่ยว

กลยุทธ์ที่ ๓.๑ การส่งเสริมอาชีพและการพัฒนาผลิตภัณฑ์ชุมชน

- ๑) สนับสนุนกิจกรรมกลุ่มอาชีพเพื่อเพิ่มศักยภาพการผลิต
- ๒) พัฒนาอุตสาหกรรมแปรรูปผลผลิตชุมชน
- ๓) บริหารจัดการผลิตภัณฑ์ชุมชน พร้อมมีตลาดรองรับ

กลยุทธ์ที่ ๓.๒ การส่งเสริมการท่องเที่ยว

- ๑) พัฒนาปรับปรุงโครงสร้างพื้นฐานและระบบสารสนเทศเพื่อการท่องเที่ยว
- ๒) การพัฒนาสถานที่ท่องเที่ยวให้ชัดเจนและมีความสะดวก เป็นเอกลักษณ์
- ๓) พัฒนาศักยภาพบุคลากรหรือการสร้างเครือข่ายด้านการท่องเที่ยว
- ๔) จัดกิจกรรมที่รองรับหรือสอดคล้องกับการส่งเสริมการท่องเที่ยว

กลยุทธ์ที่ ๓.๓ การพัฒนาแหล่งน้ำเพื่อการเกษตร

- ๑) พัฒนาปรับปรุงแหล่งน้ำเพื่อรองรับการทำเกษตรในทุกฤดู
- ๒) จัดสร้างแหล่งน้ำสำรองสำหรับการทำการเกษตร

กลยุทธ์ที่ ๓.๔ การส่งเสริมพลังงานทดแทน

- ๑) ส่งเสริมกิจกรรมชุมชนในการผลิตพลังงานทดแทน
- ๒) สร้างภาคีเครือข่ายด้านการส่งเสริมการทำกิจกรรมพลังงานทดแทน

กลยุทธ์ที่ ๓.๕ การลงทุนและการพาณิชย์

- ๑) การส่งเสริมกิจกรรมที่เป็นการลงทุนเพื่อการสร้างรายได้ให้องค์กร
- ๒) การให้บริการสาธารณะที่ก่อให้เกิดกระบวนการสร้างรายได้

## ยุทธศาสตร์ที่ ๔ การพัฒนาด้านสังคมและสุขภาวะอนามัย

### เป้าประสงค์เชิงยุทธศาสตร์

- ประชาชนในเขตพื้นที่ตำบลแม่เมาะมีคุณภาพชีวิต (Quality of life) ที่ดี
- ประชาชนได้รับการบริการด้านสุขภาวะอนามัยอย่างทั่วถึง

### ตัวชี้วัด

- ประชาชนมีความพึงพอใจต่อการจัดการด้านการพัฒนาคุณภาพชีวิตที่ดี ในมิติทั้ง ๔ ด้าน
- ประชาชนมีความพึงพอใจต่อการจัดการด้านการให้บริการงานสาธารณสุข

### กลยุทธ์ที่ ๔.๑ การสังคมสงเคราะห์

- ๑) การจัดกิจกรรมส่งเสริมและพัฒนาคุณภาพชีวิตราษฎรให้มีความเป็นอยู่ที่ดีตามเกณฑ์มาตรฐานกำหนด
- ๒) การช่วยเหลือและการสังคมสงเคราะห์อย่างทั่วถึง
- ๓) การพัฒนาคุณภาพชีวิตของประชาชน เพื่อเสริมสร้างความเข้มแข็งให้กับสังคม

### กลยุทธ์ที่ ๔.๒ การกีฬานันทนาการ

- ๑) ส่งเสริมกิจกรรมกีฬาและนันทนาการเพื่อความเข้มแข็งของชุมชน
- ๒) สนับสนุนกิจกรรมเด็ก เยาวชน และประชาชนในการแข่งขันกีฬาทุกประเภท
- ๓) ขับเคลื่อนและส่งเสริมการสร้างสุขภาพของคนในชุมชนด้วยกิจกรรมกีฬาและการออกกำลังกาย

### กลยุทธ์ที่ ๔.๓ การส่งเสริมสุขภาพอนามัยประชาชน

- ๑) จัดระบบบริการสาธารณสุขตามอำนาจหน้าที่อย่างมีประสิทธิภาพ และครอบคลุมทุกพื้นที่
- ๒) การสร้างชุมชนให้เป็นสังคมและการมีสุขภาวะที่ดี

### กลยุทธ์ที่ ๔.๔ การป้องกันและระงับโรค

- ๑) จัดระบบการควบคุมและป้องกันโรคอย่างมีประสิทธิภาพ
- ๒) จัดเตรียมความพร้อมทุกด้านในการป้องกันและควบคุมโรคระบาดในพื้นที่

### กลยุทธ์ที่ ๔.๕ การจัดการขยะและมลภาวะชุมชน

- ๑) บริหารจัดการขยะชุมชนอย่างถูกสุขลักษณะ
- ๒) ส่งเสริมกิจกรรมการจัดการขยะ เพื่อให้เกิดประโยชน์ต่อการสร้างรายได้และการนำมาใช้ประโยชน์ในรูปแบบอื่นๆ
- ๓) ป้องกัน ควบคุม และเฝ้าระวังมลภาวะชุมชนอย่างเข้มงวด

## ยุทธศาสตร์ที่ ๕ การพัฒนาด้านการศึกษาและภูมิปัญญาท้องถิ่น

### เป้าประสงค์เชิงยุทธศาสตร์

- ประชาชนสามารถเข้าถึงการรับบริการและโอกาสทางการศึกษา แหล่งเรียนรู้ได้อย่างทั่วถึงและครอบคลุมทุกคน
- ส่งเสริมและสนับสนุนการพัฒนาด้านโครงสร้างพื้นฐาน สื่อเทคโนโลยีสารสนเทศเพื่อการศึกษาอย่างต่อเนื่อง
- ส่งเสริมและร่วมอนุรักษ์วัฒนธรรมประเพณีท้องถิ่นอย่างทั่วถึง

- จัดตั้งศูนย์การเรียนรู้ทางวัฒนธรรม ภูมิปัญญาท้องถิ่นของชุมชน
- ตัวชี้วัด

- ร้อยละความพึงพอใจของประชาชนต่อการจัดการศึกษาในท้องถิ่น
- สถานศึกษาท้องถิ่นได้มาตรฐาน
- ชุมชนเกิดแหล่งเรียนรู้ทางวัฒนธรรมอย่างเป็นรูปธรรม
- มีศูนย์วัฒนธรรมระดับอำเภอ

**กลยุทธ์ที่ ๕.๑** การส่งเสริมศิลปวัฒนธรรมประเพณีและภูมิปัญญาท้องถิ่น

- ๑) ส่งเสริมกิจกรรมการเรียนรู้วัฒนธรรมท้องถิ่นในชุมชน สถานศึกษา
- ๒) สนับสนุนกิจกรรมประเพณีท้องถิ่นอย่างทั่วถึงและต่อเนื่อง

**กลยุทธ์ที่ ๕.๒** การพัฒนาแหล่งเรียนรู้และการจัดการศึกษา

- ๑) จัดสร้างโครงสร้างพื้นที่ และการสนับสนุนสื่อเทคโนโลยีเพื่อการศึกษาอย่างมีประสิทธิภาพ
- ๒) จัดตั้งศูนย์เรียนรู้ เพื่อการเรียนรู้ตลอดชีวิต
- ๓) ส่งเสริมและสนับสนุนกิจกรรมการศึกษาทุกระดับ

**กลยุทธ์ที่ ๕.๓** การส่งเสริม สนับสนุน และเตรียมความพร้อมสู่ประชาคมอาเซียน

- ๑) สนับสนุนกิจกรรมส่งเสริมชุมชนเพื่อการรองรับการเป็นประชาคมอาเซียน
- ๒) ส่งเสริมกิจกรรมทางการศึกษาเพื่อการเป็นประชาคมอาเซียน

**ยุทธศาสตร์ที่ ๖** การพัฒนาด้านการเมืองและการพัฒนาองค์กร

**เป้าประสงค์เชิงยุทธศาสตร์**

- ประชาชนมีกระบวนการมีส่วนร่วม (Participation) ในกิจกรรมทางการเมือง – การบริหารทุกระดับ
- สร้างกระบวนการบริหารจัดการชุมชนโดยประชาชนในชุมชนเป็นผู้จัดการตนเองด้วยกระบวนการ Community Base Research (CBR)
- ส่วนราชการมีความเข้มแข็ง มีการบริหารจัดการด้วยหลักธรรมาภิบาล (Good Governance)

ตัวชี้วัด

- ร้อยละของประชาชนเข้ามามีส่วนร่วมในกระบวนการต่างๆ ของหน่วยงาน
- ทุกชุมชนมีแผนพัฒนาหมู่บ้านเพื่อการจัดการตนเอง
- ประชาชนมีความพึงพอใจต่อการบริหารจัดการด้านการสร้างกระบวนการมีส่วนร่วมต่อชุมชน

**กลยุทธ์ที่ ๖.๑** การส่งเสริมกระบวนการสมานฉันท์ การมีส่วนร่วมและการสร้างพลเมืองดี

- ๑) การสนับสนุนกระบวนการจัดทำแผนแม่บทชุมชนอย่างต่อเนื่องและให้เกิดประสิทธิภาพ
- ๒) การจัดทำแผนพัฒนาหน่วยงานยึดหลักการมีส่วนร่วมในการดำเนินงาน
- ๓) การส่งเสริมกิจกรรมการสร้างความรัก สามัคคี และกระบวนการสมานฉันท์ของคนในชุมชน

### กลยุทธ์ที่ ๖.๒ การพัฒนาระบบฐานข้อมูลชุมชน

- ๑) จัดตั้งศูนย์ข้อมูลชุมชน ข้อมูลงานทะเบียนราษฎรอย่างมีประสิทธิภาพ
- ๒) ส่งเสริมสนับสนุนกิจกรรมการใช้สื่อเทคโนโลยีเพื่อการบริหารจัดการข้อมูลชุมชน

### กลยุทธ์ที่ ๖.๓ การปรับปรุง การพัฒนาเครื่องมือ เครื่องใช้และสถานที่ปฏิบัติการ

- ๑) การจัดหา จัดซื้อวัสดุอุปกรณ์ สื่อเทคโนโลยีเพื่อรองรับการให้บริการประชาชนในทุกด้าน และเกิดประสิทธิภาพในการให้บริการ
- ๒) การจัดสร้างโครงสร้างพื้นฐานสำหรับรองรับภารกิจที่ได้รับถ่ายโอนและให้บริการประชาชนในพื้นที่

### กลยุทธ์ที่ ๖.๔ การพัฒนาศักยภาพบุคลากร

- ๑) ส่งเสริมการพัฒนาศักยภาพและเพิ่มขีดความสามารถของบุคลากรในหน่วยงานเพื่อให้บริการที่มีประสิทธิภาพ

### จุดยืนทางยุทธศาสตร์

๑. ประชาชนได้รับการพัฒนาและตอบสนองปัญหาด้านโครงสร้างพื้นฐานได้อย่างทัน่วงที
๒. ประชาชนต้องได้รับบริการงานด้านโครงสร้างพื้นฐานอย่างครอบคลุม ทัวถึงและได้มาตรฐาน
๓. ทุกภาคส่วนมีส่วนร่วมในการสร้างความสุขทั้งกายและใจ ให้เกิดขึ้นในพื้นที่
๔. พัฒนาและส่งเสริมให้หมู่บ้าน ชุมชนเกิดความเข้มแข็งต่อสถานการณ์ที่เปลี่ยนแปลง
๕. พัฒนาระบบเศรษฐกิจฐานรากด้วยหลักปรัชญาเศรษฐกิจพอเพียง
๖. ส่งเสริมอาชีพให้แก่ประชาชนโดยใช้ทุนของชุมชน และภูมิปัญญาท้องถิ่น
๗. เพิ่มศักยภาพและความสามารถของบุคลากรให้สามารถบริการสาธารณะแก่ประชาชนครอบคลุมและทั่วถึง
๘. พัฒนาระบบธรรมาภิบาลในการบริหารงานขององค์กร

### การวิเคราะห์เพื่อพัฒนาท้องถิ่น

#### การวิเคราะห์สภาพแวดล้อมภายในตำบลแม่เมาะ

เป็นการวิเคราะห์ศักยภาพและความพร้อมต่างๆ ที่ช่วยเสริมให้ชุมชนมีความพร้อม มีศักยภาพในการพัฒนา และจุดอ่อนของชุมชนที่พบเห็นซึ่งจะเป็นการยับยั้งมิให้เกิดการพัฒนาหรือทำให้การพัฒนาชุมชนเป็นไปอย่างช้าๆ โดยมุ่งให้ทราบถึงจุดแข็งและจุดอ่อนของชุมชน โดยใช้เทคนิค SWOT Analysis โดยสรุปประเด็นต่างๆ ดังนี้

#### ผลการวิเคราะห์สภาพแวดล้อมภายในของตำบลแม่เมาะ

**จุดแข็ง (Strength)** พบว่า ตำบลแม่เมาะมีภูมิประเทศที่เป็นจุดศูนย์การของหน่วยงานราชการระดับอำเภอ โดยตั้งอยู่ในเขตของอำเภอแม่เมาะ เป็นแหล่งรวมความเจริญทางด้านเศรษฐกิจของอำเภอ มีหน่วยงานภาคีต่างๆ ตั้งที่ทำการอยู่ในเขตพื้นที่ อาทิเช่น การไฟฟ้าฝ่ายผลิตแห่งประเทศไทย (เหมืองแม่เมาะ) สมาคมพัฒนาแม่เมาะ และยังมีทรัพยากรทางธรรมชาติที่สำคัญในการขับเคลื่อนด้านเศรษฐกิจของชุมชน เช่น ถ่านหินลิกไนต์ แหล่งท่องเที่ยวภูเขไฟจำป่าแดด แหล่งท่องเที่ยวผ่นดินหวัด



สุสานหอย ถ้ำและสถาปัตยกรรมต่างๆ เป็นแหล่งที่ตั้งสถานศึกษาขนาดใหญ่ เช่น วิทยาลัยเทคโนโลยีและการจัดการ กฟผ.แม่เมาะ โรงเรียนมัธยมประจำอำเภอแม่เมาะ ได้แก่ โรงเรียนแม่เมาะวิทยา คนในเขตพื้นที่อำเภอแม่เมาะมีความรู้ความสามารถและเข้ามามีส่วนร่วมในการดำเนินกิจกรรมของส่วนราชการหรือองค์กร หน่วยงานต่างๆ ผู้นำที่มีความเข้มแข็งและเข้าใจในบทบาทและกระบวนการทำงานของหน่วยงาน ชุมชนมีการรวมตัวในการดำเนินกิจกรรมหลายอย่าง เช่น การรวมตัวของศูนย์เรียนรู้เศรษฐกิจพอเพียง การรวมกลุ่มทางการเกษตร การสร้างผลิตภัณฑ์ชุมชน

**จุดอ่อน (Weakness)** พบว่า ตำบลแม่เมาะเป็นชุมชนที่มีการเคลื่อนย้ายหลายหมู่บ้าน เนื่องจากเป็นพื้นที่ในการทำสัมปทานเหมืองแร่ของการไฟฟ้าฝ่ายผลิตแห่งประเทศไทย ชุมชนมีขนาดใหญ่มีการขยายตัวอย่างรวดเร็วทั้งทางด้านเศรษฐกิจและสังคม เป็นแหล่งรวมของกลุ่มเด็กและเยาวชนเนื่องจากเป็นที่ตั้งของสถาบันการศึกษาระดับอาชีวศึกษา ทำให้ปัญหาทางสังคมมีมากขึ้น การแพร่ระบาดของยาเสพติดในชุมชน ความเจริญทางเศรษฐกิจส่งผลให้เกิดความแออัดของชุมชน โดยเฉพาะย่านเศรษฐกิจการที่เป็นแหล่งที่ตั้งของการไฟฟ้าฝ่ายผลิตแห่งประเทศไทย (เหมืองแม่เมาะ) ทำให้ชุมชนเกิดปัญหาด้านสิ่งแวดล้อม เช่น ปัญหาน้ำเน่าเสีย ปัญหามลพิษทางอากาศ ปัญหาการจราจร ปัญหาความไม่เข้าใจของคนในชุมชนต่อการดำเนินงานของหน่วยงานอุตสาหกรรมในพื้นที่ ด้วยการขยายตัวทางเศรษฐกิจส่งผลต่อการทำการเกษตรกรรมที่ต้องเร่งผลผลิตจำนวนมาก ทำให้เกิดการใช้สารเคมีในปริมาณมาก และขยายวงกว้างซึ่งส่งผลในด้านสิ่งแวดล้อม และสุขภาพของคนในชุมชน

ผลวิเคราะห์สภาพแวดล้อมภายในของตำบลแม่เมาะ	
จุดแข็ง (Strength)	จุดอ่อน (Weakness)
<ol style="list-style-type: none"> <li>๑. ตั้งอยู่บริเวณศูนย์กลางของส่วนราชการระดับอำเภอ</li> <li>๒. มีหน่วยงานภาคีที่หลากหลาย เช่น กฟผ.แม่เมาะ สมาคมพัฒนาแม่เมาะ กองทุนพัฒนารอบโรงไฟฟ้าจังหวัดลำปาง</li> <li>๓. มีทรัพยากรทางธรรมชาติที่หลากหลาย และโดดเด่น เช่น แร่ลิกไนต์ ภูเขาไฟ ฯลฯ</li> <li>๔. ชุมชนมีความตื่นตัวและเข้ามามีส่วนร่วมกับการบริหารงานของหน่วยงานต่างๆ</li> <li>๕. ชุมชนมีการรวมตัวในการสร้างรายได้ เช่น กลุ่มเศรษฐกิจพอเพียง กลุ่มผลิตภัณฑ์ชุมชน</li> <li>๖. มีกิจกรรมประเพณีที่เป็นเอกลักษณ์และมีความโดดเด่น</li> <li>๗. รัฐได้จัดสวัสดิการชุมชนอย่างทั่วถึง มีกองทุนสวัสดิการชุมชน มีสถานที่ออกกำลังกายของชุมชน</li> </ol>	<ol style="list-style-type: none"> <li>๑. ชุมชนเป็นชุมชนที่ผู้คนมาจากหลายที่ หลายภูมิภาค จึงมีความหลากหลายทางวัฒนธรรม</li> <li>๒. ชุมชนตั้งอยู่ห่างไกลกัน ทำให้การพัฒนาไม่ทั่วถึง</li> <li>๓. คนในชุมชนยังขาดความสามัคคี ความร่วมมือ และการสร้างภาคีที่ดีต่อกัน</li> <li>๔. ขาดระบบฐานข้อมูลชุมชนที่ดี ถูกต้องและมีการปรับปรุงอย่างต่อเนื่อง</li> <li>๕. กลุ่มแม่บ้านยังขาดอาชีพหลักที่มีความมั่นคง</li> <li>๖. ชุมชนยังขาดแหล่งน้ำในการทำการเกษตร</li> <li>๗. เอกสารสิทธิ์ในที่ดินของตนเอง</li> <li>๘. กฎระเบียบของชุมชนไม่เคร่งครัด และไม่สามารถบังคับใช้ได้อย่างจริงจัง</li> <li>๙. ชุมชนยังขาดความรู้ในเรื่องการจัดทำโครงการ หรือการเขียนโครงการที่ต้องใช้เทคนิคเฉพาะ</li> </ol>

ผลวิเคราะห์สภาพแวดล้อมภายในของตำบลแม่เมาะ	
จุดแข็ง (Strength)	จุดอ่อน (Weakness)
<p>๘. มีการจัดบริการสาธารณสุขที่ดี เส้นทางคมนาคมที่สะดวก ปลอดภัย</p> <p>๙. มีประชาชนชุมชนที่หลากหลาย และกระจายอยู่ทุกหมู่บ้านในพื้นที่</p>	

ผลการวิเคราะห์สภาพแวดล้อมภายนอกของตำบลแม่เมาะ เป็นการวิเคราะห์ที่ในบริบทของหน่วยงานภายนอกที่เป็นแรงเกื้อหนุนหรือส่งเสริมสนับสนุนให้ชุมชนเกิดศักยภาพในการพัฒนาต่าง ๆ หรือเป็นปัญหาอุปสรรคต่อการพัฒนาชุมชนซึ่งเกิดจากบุคคล องค์กร หน่วยงานภายนอกชุมชน โดยมุ่งให้ทราบถึงโอกาส และอุปสรรค โดยสรุปประเด็นต่างๆ

**โอกาส (Opportunity)** พบว่า ในเขตพื้นที่ตำบลแม่เมาะ เป็นศูนย์กลางของการพัฒนา ด้านเศรษฐกิจ มีตลาดขนาดใหญ่ มีหน่วยงานสนับสนุนกิจกรรมต่างๆ หลายหน่วยงาน องค์กร และเป็นพื้นที่สัมปทานถ่านหินลิกไนต์ ทำให้องค์กรของรัฐได้รับการจัดสรรงบประมาณค่าภาคหลวงแร่เป็นจำนวนที่ค่อนข้างสูง ทำให้มีงบประมาณในการพัฒนามาก นอกจากนี้ยังได้รับการสนับสนุนงบประมาณจากหน่วยงานอื่นๆ ในพื้นที่อีกหลายหน่วยงาน เช่น กิจกรรมการส่งเสริมอาชีพ การทำการเกษตรได้รับการสนับสนุนทั้งงบประมาณและองค์ความรู้จากหน่วยงานต่างๆ ทั้งด้านการศึกษา การพัฒนาคุณภาพชีวิต การสังคมสงเคราะห์ และการพัฒนาด้านโครงสร้างพื้นที่หรือกิจกรรมบริการสาธารณสุขอื่น นอกจากเทศบาลตำบลแม่เมาะ ยังได้รับการสนับสนุนจากการไฟฟ้าฝ่ายผลิตแห่งประเทศไทย (เหมืองแม่เมาะ) การเป็นศูนย์กลางการพัฒนาต่างๆ ทำให้ตำบลแม่เมาะมีโอกาสทางการศึกษาที่ดี มีการเข้าถึงข้อมูลข่าวสารของทางราชการอย่างต่อเนื่อง

**อุปสรรค (Threat)** พบว่า ตำบลแม่เมาะเป็นเขตพื้นที่สัมปทานเหมืองแร่ (ถ่านหินลิกไนต์) ทำให้บางชุมชนต้องมีการอพยพอยู่ตลอดเวลา ทั้งการอพยพเพื่อขุดถ่านหิน หรือการอพยพตามมาตรการการควบคุมมลพิษ ทำให้ชุมชนขาดการพัฒนาที่ยั่งยืน ชุมชนมีการรวมตัวกันแบบหลวมๆ มีความหลากหลายทางวัฒนธรรมและพื้นฐานการดำเนินชีวิต นอกจากนี้จำนวนประชากรที่มีการเคลื่อนย้ายมีกลุ่มประชากรแฝงจำนวนมากซึ่งเข้ามาเป็นแรงงานรับจ้าง ส่งผลให้ชุมชนมีสภาพแออัด การขยายพื้นที่ที่อยู่อาศัยจึงเกิดขึ้น การบุกรุกพื้นที่จึงเป็นปัญหาของชุมชน ชุมชนตำบลแม่เมาะมีการดำเนินของหน่วยงานที่หลากหลายแต่การติดต่อระบบราชการทำให้เป็นอุปสรรคต่อการพัฒนาชุมชนเนื่องจากมีกฎระเบียบ และขั้นตอนที่หลากหลายทำให้เกิดความล่าช้าและไม่สามารถตอบสนองได้ตามความต้องการอย่างเร่งด่วน โดยจะพบว่าโครงการด้านการพัฒนาต่างๆ จะสามารถนำสู่การปฏิบัติได้ต้องอาศัยระยะเวลาค่อนข้างยาวนาน

ผลวิเคราะห์สภาพแวดล้อมภายในของตำบลแม่เมาะ	
โอกาส (Opportunity)	อุปสรรค (Threat)
<p>๑. หน่วยงานภาคีในการให้การสนับสนุนงบประมาณและความรู้ต่างๆ ที่หลากหลาย เช่น เทศบาล, กฟผ.แม่เมาะ, สมาคมพัฒนาแม่เมาะ, กองทุนพัฒนารอบโรงไฟฟ้าฯ,</p>	<p>๑. ความหลากหลายของคนในชุมชน จึงเกิดความแตกต่างทั้งความคิด และแนวทางปฏิบัติต่างๆ</p> <p>๒. พื้นที่ไม่มีความชัดเจนในการพัฒนา เนื่องจากบางพื้นที่เป็นเขต กฟผ.แม่เมาะ เป็นป่าสงวน</p>

ผลวิเคราะห์สภาพแวดล้อมภายในของตำบลแม่เมาะ	
โอกาส (Opportunity)	อุปสรรค (Threat)
<p>กองทุนสวัสดิการสังคม, กองทุน สปสช.</p> <p>๒. ชุมชนสามารถเข้าถึงแหล่งข้อมูลข่าวสารทางราชการได้อย่างรวดเร็ว และหลากหลาย เช่น วิทยุชุมชน หรือการประชาสัมพันธ์เคลื่อนที่</p> <p>๓. องค์กรปกครองส่วนท้องถิ่นให้ความสำคัญต่อกระบวนการมีส่วนร่วมและสร้างให้ชุมชนมีความเข้มแข็งโดยตนเอง</p>	<p>หรือพื้นที่สาธารณะ และพื้นที่รกร้างว่างเปล่า</p> <p>๓. งบประมาณในการสนับสนุนจากส่วนราชการองค์กรต่างๆ มีความไม่ต่อเนื่อง และเพียงพอ</p> <p>๔. ขั้นตอนของระเบียบกฎหมายต่างๆ ของส่วนราชการที่ซับซ้อนและล่าช้า</p>

### การบริหารความเสี่ยงเพื่อการพัฒนาท้องถิ่น

การบริหารความเสี่ยงเป็นเครื่องมือกลยุทธ์ที่สำคัญ ตามหลักการกำกับดูแลการบริหารกิจการบ้านเมืองที่ดี เป็นเครื่องมือที่ผู้บริหารนำมาช่วยให้การบริหารราชการและการตัดสินใจด้านต่างๆ เช่น การวางแผน การกำหนดกลยุทธ์ การติดตาม การควบคุมและการประเมินผลการปฏิบัติงาน ตลอดจนการใช้ทรัพยากรต่างๆ อย่างเหมาะสม มีประสิทธิภาพมากขึ้น และลดการสูญเสียและโอกาสที่จะทำให้เกิดความเสียหายแก่องค์กร ภายในสภาวะการดำเนินงานของทุกๆ องค์กรล้วนแต่มีความเสี่ยง ซึ่งเป็นความไม่แน่นอนที่อาจจะส่งผลกระทบต่อการทำงาน หรือเป้าหมายขององค์กร จึงจำเป็นต้องมีการจัดการความเสี่ยงเหล่านั้นอย่างเป็นระบบ โดยระบุความเสี่ยงว่าปัจจัยใดบ้างที่กระทบต่อการดำเนินงาน หรือเป้าหมายขององค์กร วิเคราะห์ความเสี่ยงจากโอกาสและผลกระทบที่เกิดขึ้น จัดลำดับความสำคัญของความเสี่ยง กำหนดแนวทางในการจัดการความเสี่ยง และต้องคำนึงถึงความคุ้มค่าในการจัดการความเสี่ยงอย่างเหมาะสม

การพัฒนาตามวิสัยทัศน์การพัฒนาของเทศบาลตำบลแม่เมาะ มีจุดมุ่งหมายในการยึดมั่นธรรมาภิบาล ดังนั้นการวิเคราะห์สถานการณ์ที่คาดว่าจะมีความเสี่ยงหรือภัยคุกคามหรือจุดอ่อนที่จะมีผลต่อการพัฒนา จึงมีความจำเป็นต่อการวางแผนเพื่อพัฒนาเทศบาลตำบลแม่เมาะ ประกอบกับพระราชบัญญัติวินัยการเงินการคลังของรัฐ พ.ศ. ๒๕๖๑ ตามมาตรา ๗ บัญญัติให้หน่วยงานของรัฐจัดให้มีการตรวจสอบภายใน การควบคุมภายในและการบริหารความเสี่ยง โดยให้ถือปฏิบัติตามหลักเกณฑ์ว่าด้วยมาตรฐานและหลักเกณฑ์ปฏิบัติการบริหารจัดการความเสี่ยงสำหรับหน่วยงานของรัฐ พ.ศ. ๒๕๖๒ โดยเทศบาลตำบลแม่เมาะ ถือเป็นหน่วยงานของรัฐตามหลักเกณฑ์ดังกล่าว จึงต้องจัดให้มีการดำเนินการบริหารจัดการความเสี่ยงให้สอดคล้องกับยุทธศาสตร์การพัฒนาของเทศบาลตำบลแม่เมาะ

บทที่ ๓  
นโยบายการบริหารจัดการความเสี่ยง

**นโยบายการบริหารจัดการความเสี่ยง**

เพื่อให้การดำเนินการของเทศบาลตำบลแม่เมาะ เป็นไปตามหลักเกณฑ์กระทรวงการคลัง ว่าด้วยมาตรฐานและหลักเกณฑ์ปฏิบัติการบริหารจัดการความเสี่ยงสำหรับหน่วยงานของรัฐ พ.ศ. ๒๕๖๒ ประกอบกับพระราชกฤษฎีกาว่าด้วยหลักเกณฑ์และวิธีการบริหารกิจการบ้านเมืองที่ดี พ.ศ. ๒๕๔๖ อันจะส่งผลให้การบริหารงานของเทศบาลตำบลแม่เมาะ เป็นไปอย่างมีประสิทธิภาพและประสิทธิผล ทำให้ประชาชนเกิดความมั่นใจ ศรัทธาและไว้วางใจในการบริหารงานของเทศบาลตำบลแม่เมาะ จึงได้ประกาศนโยบายการบริหารจัดการความเสี่ยง เพื่อส่งเสริมให้เกิดการกำกับดูแลที่ดี สำหรับองค์กรและบุคลากรทุกคนยึดถือเป็นแนวปฏิบัติควบคู่กับกฎหมาย ระเบียบ ข้อบังคับตลอดจนหนังสือสั่งการอื่นๆ ที่เกี่ยวข้อง ดังนี้

๑. มีการสื่อสารและถ่ายทอด ให้บุคลากรทุกระดับรับทราบ และสร้างความเข้าใจ ยุทธศาสตร์การพัฒนาขององค์กร พันธกิจและอำนาจหน้าที่ แผนงาน/โครงการ รวมถึงเป้าหมายและตัวชี้วัด และการนำแผนไปสู่การปฏิบัติให้บรรลุเป้าหมายขององค์กร

๒. กำหนดให้การบริหารความเสี่ยงเป็นความรับผิดชอบของพนักงานทุกระดับชั้น จะต้องมีส่วนร่วมในการวิเคราะห์ ตรวจสอบ ประเมินความเสี่ยงและผลกระทบที่อาจเกิดขึ้นกับองค์กรอยู่เสมอ

๓. มีการวิเคราะห์ความเสี่ยงและกำหนดแนวทางป้องกันและบริหารจัดการความเสี่ยง เพื่อป้องกันหรือลดผลกระทบที่อาจเกิดขึ้น ต่อการดำเนินงาน และสร้างความเสียหายให้กับองค์กรได้ ซึ่งต้องครอบคลุมความเสี่ยงด้านธรรมาภิบาล โดยให้ระดับความเสี่ยง และผลกระทบ ที่อาจเกิดขึ้นในอนาคตอยู่ในระดับที่สามารถยอมรับได้และมีการติดตามประเมินผลได้อย่างมีประสิทธิภาพ

๔. นายกเทศมนตรีตำบลแม่เมาะ มีหน้าที่กำกับดูแลการบริหารความเสี่ยงและการพัฒนาระบบการบริหารจัดการความเสี่ยง โดยยึดหลักคุณธรรมและจริยธรรมและกำกับให้มีการติดตามประเมินผลอย่างน้อยปีละ ๑ ครั้ง

๕. ปลัดเทศบาลตำบลแม่เมาะ มีหน้าที่รับผิดชอบในการกำหนดและจัดให้มีการบริหารจัดการความเสี่ยงที่มีประสิทธิภาพ รวมทั้งติดตามผลการดำเนินงานอย่างสม่ำเสมอ

๖. บุคลากรทุกระดับชั้น มีหน้าที่ในการร่วมกันประเมินความเสี่ยงในระดับปฏิบัติการและกำหนดกิจกรรมควบคุมที่เพียงพอ เหมาะสม ตลอดจนการนำไปปฏิบัติและปรับปรุงรวมทั้งติดตามผลการดำเนินงานในส่วนที่ตนเองรับผิดชอบ

๗. ให้มีการรายงานสรุปผลการดำเนินการในการบริหารจัดการความเสี่ยง เสนอให้ผู้บริหารทราบ อย่างน้อยปีละ ๑ ครั้ง

**ขั้นตอนการปฏิบัติงานการบริหารความเสี่ยง**

**ขั้นตอนที่ ๑** แต่งตั้งคณะกรรมการและคณะทำงานบริหารจัดการความเสี่ยงของเทศบาลตำบลแม่เมาะ โดยมีผู้บริหารระดับสูงและตัวแทนจากทุกหน่วยงานในสังกัด ร่วมเป็นคณะกรรมการและคณะทำงาน โดยผู้บริหารระดับสูงต้องมีบทบาทสำคัญในการกำหนดนโยบายหรือแนวทางในการบริหารความเสี่ยง

**ขั้นตอนที่ ๒** วิเคราะห์และระบุปัจจัยเสี่ยง มีการวิเคราะห์และระบุปัจจัยเสี่ยงที่ส่งผลกระทบหรืออาจสร้างความเสียหาย (ทั้งที่เป็นตัวเงินและไม่เป็นตัวเงิน) หรือความล้มเหลวหรือลด

โอกาสที่จะบรรลุเป้าหมายตามแผนดำเนินงานประจำปีของส่วนราชการ รวมทั้งมีการวิเคราะห์ความเสี่ยง ทุจริต พร้อมทั้งมีการจัดลำดับความสำคัญของปัจจัยเสี่ยง โดยดำเนินการ ดังนี้

- จัดอบรมให้ความรู้เกี่ยวกับการบริหารความเสี่ยงแก่บุคลากร
- จัดประชุมปฏิบัติการเพื่อจัดทำแผนบริหารความเสี่ยง โดยทำการระบุปัจจัยเสี่ยง วิเคราะห์ความเสี่ยง และจัดลำดับความเสี่ยง

**ขั้นตอนที่ ๓** จัดทำแผนบริหารความเสี่ยงโดยได้รับความเห็นชอบและอนุมัติจากผู้บริหาร ระดับสูงของเทศบาล สื่อสาร ทำความเข้าใจเกี่ยวกับแผนการบริหารความเสี่ยงฯ รวมทั้งกำหนดแนวทาง ในการติดตามและประเมินผล และแจ้งเวียนให้กับทุกหน่วยงานในสังกัดทราบและถือปฏิบัติ ทั้งนี้ แผน บริหารความเสี่ยงควรกำหนดกิจกรรม/มาตรการที่จะแก้ไข ลดหรือป้องกันความเสี่ยงให้ครอบคลุมทุกด้าน ได้แก่ ความเสี่ยงด้านกลยุทธ์ ด้านการปฏิบัติงาน ด้านการเงิน และด้านระเบียบ กฎหมาย

**ขั้นตอนที่ ๔** ดำเนินการตามแผนการบริหารความเสี่ยงขององค์กร และให้มีการกำกับ ติดตามและประเมินผลการดำเนินงานตามแผนอย่างครบถ้วนทุกกิจกรรม รวมทั้งพิจารณาหาแนวทางแก้ไข ที่อาจจะเกิดขึ้นในระหว่างดำเนินการ และนำเสนอผู้บริหารระดับสูงของส่วนราชการ อย่างน้อยปีละ ๑ ครั้ง

**ขั้นตอนที่ ๕** จัดทำรายงานสรุปผลการดำเนินงานตามแผนบริหารความเสี่ยงโดยระบุผล การประเมินความเสี่ยงและจากที่ได้ดำเนินการตามแผนบริหารความเสี่ยง โดยจำแนกระหว่างปัจจัยเสี่ยง ที่สามารถควบคุม/บริหารจัดการ และปัจจัยเสี่ยงที่ยังไม่สามารถควบคุม/บริหารจัดการ ให้อยู่ในระดับ ที่ยอมรับได้ ทั้งนี้ จะต้องมีการกำหนดข้อเสนอแนะในการปรับปรุงแผนเพื่อใช้ในการดำเนินงานในปีต่อไป และนำเสนอต่อผู้บริหาร

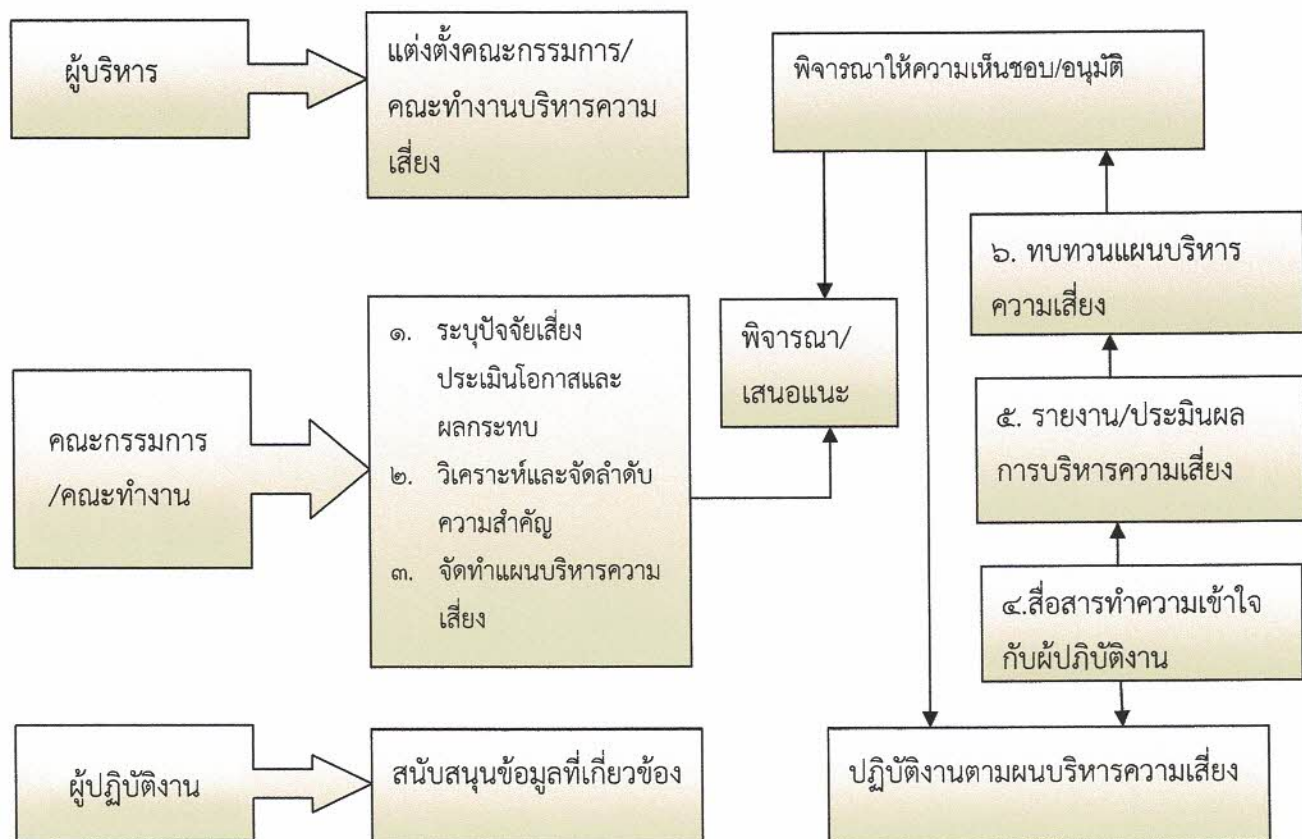
#### กลไกการบริหารจัดการความเสี่ยง เทศบาลตำบลแม่เมาะ ประกอบด้วย

๑. นายกเทศมนตรีตำบลแม่เมาะ แต่งตั้งคณะกรรมการ / คณะทำงานบริหารจัดการ ความเสี่ยง ตามคำสั่งเทศบาลตำบลแม่เมาะ ที่ ๑๖๔๙/๒๕๖๔ ลงวันที่ ๒๗ สิงหาคม ๒๕๖๔ เรื่อง แต่งตั้งคณะกรรมการและคณะทำงานบริหารจัดการความเสี่ยงของเทศบาลตำบลแม่เมาะ ประจำปี งบประมาณ ๒๕๖๕

๒. คณะกรรมการ/คณะทำงานบริหารจัดการความเสี่ยง มีหน้าที่ดำเนินการให้มีระบบ การบริหารจัดการความเสี่ยง จัดทำแผนบริหารความเสี่ยงรายงานและประเมินผลการดำเนินงานตาม แผนการบริหารจัดการความเสี่ยง รวมทั้งทบทวนแผนการบริหารความเสี่ยง เพื่อปรับปรุงการดำเนินงาน ต่อไปในอนาคต และรายงานผลตามแผนบริหารจัดการความเสี่ยงให้ผู้บริหารทราบ อย่างน้อยปีละ ๑ ครั้ง

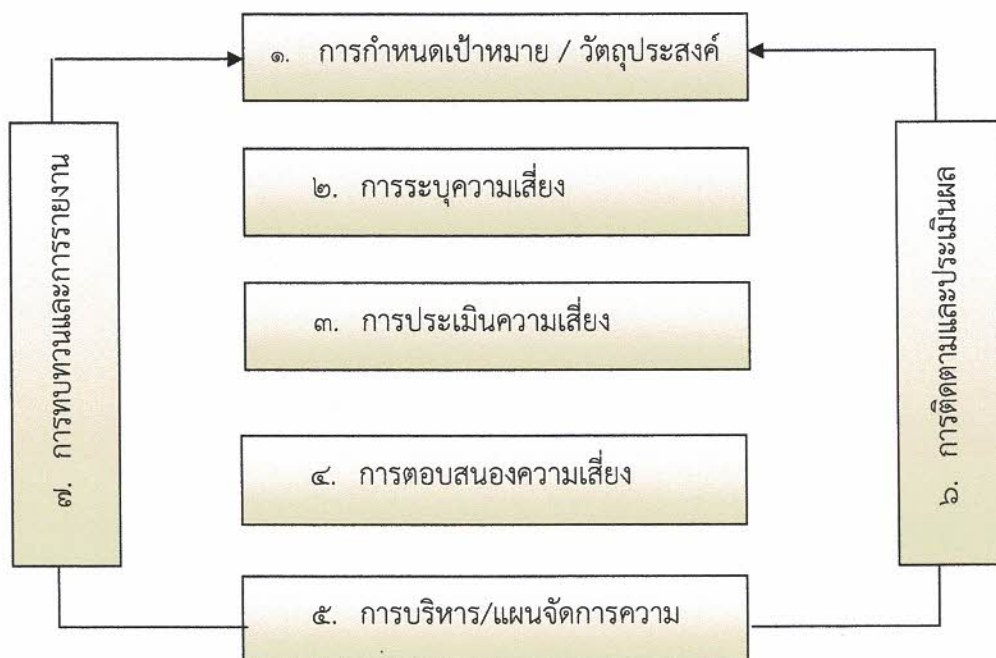
๓. ผู้ปฏิบัติงานหรือบุคลากรแต่ละสำนัก/กอง ของเทศบาลตำบลแม่เมาะ มีหน้าที่สนับสนุน ข้อมูลที่เกี่ยวข้องให้กับคณะทำงานบริหารจัดการความเสี่ยง และ ให้ความร่วมมือในการปฏิบัติงานตาม แผนบริหารจัดการความเสี่ยง

## กลไกการบริหารความเสี่ยง



**บทที่ ๔**  
**กระบวนการบริหารจัดการความเสี่ยง**

กระบวนการบริหารความเสี่ยงของเทศบาลตำบลแม่เมาะ เปรียบเสมือนวงจรล้อของการบริหารความเสี่ยงที่องค์กรต้องดำเนินการตามกระบวนการทุกขั้นตอนอย่างสม่ำเสมอและต่อเนื่องเป็นประจำทุกปี



**๑. การกำหนดเป้าหมาย / วัตถุประสงค์**

การกำหนดเป้าหมายในการดำเนินงาน หรือสิ่งที่ต้องการให้บรรลุผลสำเร็จจากการดำเนินงานในทุกระดับกิจกรรม โครงการ และกระบวนการต่างๆ ถือได้ว่าเป็นขั้นตอนสำคัญที่บุคลากรในองค์กรต้องทราบและทำความเข้าใจ โดยวัตถุประสงค์หลักหรือเป้าหมายของหน่วยงานหรือองค์กรเจ้าหน้าที่ต้องพิจารณาวัตถุประสงค์ วิสัยทัศน์ พันธกิจ และภารกิจหลักกว่าเป็นอย่างไร จากนั้นจึงพิจารณาวัตถุประสงค์ของงาน โครงการ กิจกรรม และกระบวนการที่ได้ปฏิบัติอยู่ตามภารกิจประจำและงานตามนโยบายว่า สามารถตอบสนองและสอดคล้องกับวัตถุประสงค์หลักขององค์กรหรือไม่ รวมถึงคาดคะเนผลผลิตและผลลัพธ์ของแต่ละงาน โครงการและกิจกรรมว่าจะเกิดผลในทางใด ซึ่งการกำหนดวัตถุประสงค์ดังกล่าวจัดทำขึ้นเพื่อให้ทราบขอบเขตการดำเนินงานในแต่ละระดับและสามารถวิเคราะห์ความเสี่ยงที่จะเกิดขึ้น เนื่องจากความเสี่ยงมักจะเป็นเหตุการณ์ ปัญหาหรืออุปสรรคที่จะทำให้งาน โครงการ หรือกิจกรรมต่างๆ เหล่านั้น ไม่บรรลุวัตถุประสงค์ที่วางไว้ ซึ่งในการกำหนดวัตถุประสงค์ควรคำนึงถึง SMART ประกอบด้วย

Specific	เฉพาะเจาะจง/ชัดเจน
Measurable	สามารถวัดได้
Achievable	ปฏิบัติได้

Reasonable สมเหตุสมผล  
Time Constrained มีกรอบเวลา

## ๒. การระบุความเสี่ยง

การระบุความเสี่ยงในกระบวนการปฏิบัติงาน หรือกิจกรรม เป็นการพิจารณาว่ามีสิ่งใดหรือเหตุการณ์ใดที่อาจจะเป็นปัญหาอุปสรรคและทำให้การดำเนินงานไม่ประสบความสำเร็จตามวัตถุประสงค์หรือเป้าหมาย ของงาน กิจกรรมและกระบวนการที่ได้ปฏิบัติอยู่ ทั้งในส่วนของงานตามภารกิจประจำและงานตามนโยบายว่าตอบสนองและสอดคล้องกับวัตถุประสงค์ วิสัยทัศน์ พันธกิจ และภารกิจของหน่วยงาน รวมถึงคาดคะเนผลผลิตและผลลัพธ์ของแต่ละงาน กิจกรรมว่าจะเกิดผลในทางใด โดยพิจารณาได้จากกระบวนการหรือกิจกรรมที่มีความสำคัญ ข้อมูลสถิติความเสี่ยงที่เคยเกิดขึ้นหรืออาจเกิดขึ้นในอนาคตจากการระดมความคิดเห็นของบุคลากรภายในหน่วยงาน จากนั้นระบุปัจจัยเสี่ยง ทั้งนี้ในการระบุความเสี่ยงจะต้องพิจารณาแหล่งที่มาของปัจจัยเสี่ยงทั้ง ๒ ด้าน คือ ปัจจัยเสี่ยงภายนอกและปัจจัยเสี่ยงภายใน

๒.๑ ปัจจัยเสี่ยงภายนอก คือ ความเสี่ยงที่สามารถควบคุมได้โดยองค์กร เช่น การเมือง สภาวะเศรษฐกิจ สังคม กฎหมาย ภัยธรรมชาติ สิ่งแวดล้อม ฯลฯ เป็นต้น

๒.๒ ปัจจัยเสี่ยงภายใน คือ ความเสี่ยงที่สามารถควบคุมได้โดยองค์กร เช่น วัฒนธรรมองค์กร นโยบาย การบริหารจัดการ กระบวนการปฏิบัติงาน ความรู้ความสามารถและทักษะของบุคลากร การบริหารทรัพยากร ฯลฯ เป็นต้น

### แนวทางในการระบุความเสี่ยง

๑. ศึกษาและพิจารณาถึงเหตุการณ์ที่จะทำให้เกิดไม่บรรลุวัตถุประสงค์ต่างๆ โดยพิจารณาทั้งปัจจัยภายนอกและภายใน เหตุการณ์ที่เกิดขึ้นแล้วหรือคาดว่าจะเกิดขึ้นในอนาคต

๒. พิจารณาถึงผลที่เกิดขึ้นจากรisk สรุประเด็นเหตุการณ์ที่อาจเกิดขึ้นซึ่งมีผลกระทบต่อการบรรลุวัตถุประสงค์ และสาเหตุของเหตุการณ์หรือความเสี่ยงดังกล่าว ให้เป็นสายลักษณะอักษร เพื่อหารือร่วมกัน หากเหตุการณ์ที่มีผลกระทบในเชิงลบถือเป็นความเสี่ยงที่ต้องประเมินและจัดการ ความเสี่ยงนั้น สำหรับเหตุการณ์ที่มีผลกระทบในเชิงบวกเป็นโอกาส ซึ่งควรนำไปพิจารณาอีกครั้งในกระบวนการกำหนดวัตถุประสงค์ และกลยุทธ์ในการดำเนินงานต่อไป ทั้งนี้ ต้องระบุสาเหตุของความเสี่ยงด้วยทุกครั้ง โดยระบุให้ครบทุกสาเหตุที่ทำให้เกิดความเสี่ยงดังกล่าว เพื่อให้สามารถกำหนดแผนจัดการ ความเสี่ยงให้ได้ตรงกับสาเหตุที่ทำให้เกิดความเสี่ยงและสามารถลดความเสี่ยงได้อย่างมีประสิทธิภาพและประสิทธิผล

๓. พิจารณาประเภทความเสี่ยง

○ ความเสี่ยงด้านกลยุทธ์ (Strategic Risk : S) หมายถึงความเสี่ยงที่มีผลกระทบต่อทิศทางหรือ ภารกิจหลักขององค์กร หรือมีผลกระทบต่อการบรรลุวัตถุประสงค์ขององค์กร เนื่องมาจากการเมือง เศรษฐกิจ การเปลี่ยนแปลงของสถานการณ์ภายนอก ผู้ให้บริการ หรือความเสี่ยงที่เกิดจากกระบวนการตัดสินใจเชิงกลยุทธ์ที่ผิดพลาด รวมถึงความเสี่ยงที่เกิดจากการกำหนดแผนกลยุทธ์ แผนดำเนินงานและนำไปปฏิบัติไม่เหมาะสม หรือไม่สอดคล้องกับปัจจัยภายในและสภาพแวดล้อมภายนอก อันส่งผลกระทบต่อการบรรลุวิสัยทัศน์ พันธกิจ หรือสถานะขององค์กร

○ ความเสี่ยงด้านการดำเนินงาน (Operational Risk : O) หมายถึง ความเสี่ยงเนื่องจากการปฏิบัติงานภายในองค์กร อันเกิดจากกระบวนการ บุคลากร ความเพียงพอของข้อมูล



ส่งผลกระทบต่อการทำงานขององค์กร เช่น ขาดการบริหารโครงการที่ดี ขาดบุคลากรที่มีคุณภาพ การใช้งานระบบเทคโนโลยีสารสนเทศไม่เต็มประสิทธิภาพ

○ **ความเสี่ยงด้านการเงิน (Financial Risk : F)** หมายถึง ความเสี่ยงเกี่ยวกับสถานะและการดำเนินการทางการเงิน เช่น การเบิกจ่ายงบประมาณไม่เป็นไปตามแผน งบประมาณถูกตัด งบประมาณที่ได้รับไม่สอดคล้องกับสถานการณ์ของภารกิจที่เปลี่ยนแปลงไป ทำให้การจัดสรรไม่พอเพียง จนกระทบการดำเนินงานขององค์กรในการบรรลุเป้าหมายตามพันธกิจ เนื่องมาจากการขาดการจัดหาข้อมูล การวิเคราะห์ การวางแผน การควบคุมและการจัดทำรายงานเพื่อนำมาใช้ในการบริหารการเงินได้อย่างถูกต้องเหมาะสม ทำให้ขาดประสิทธิภาพและไม่ทันต่อสถานการณ์ ซึ่งส่งผลกระทบต่อตัดสินใจทางการเงินหรือการบริหารงบประมาณที่มีผิดพลาด ส่งผลกระทบต่อสถานะการเงินขององค์กร

○ **ความเสี่ยงด้านการปฏิบัติตามกฎหมาย ระเบียบ ข้อบังคับ (Compliance Risk : C)** หมายถึง ความเสี่ยงที่เกิดจากการละเมิดหรือไม่ปฏิบัติตามกฎ ระเบียบ ข้อบังคับ ข้อสัญญาและข้อกำหนดที่เกี่ยวข้องกับการดำเนินงานขององค์กร เช่น การทุจริต การไม่ปฏิบัติตามเงื่อนไขสัญญา การไม่ปฏิบัติตามกฎหมายเกี่ยวกับผลกระทบสิ่งแวดล้อม

นอกจากนี้ ยังสามารถแบ่งประเภทของความเสี่ยงเพิ่มเติมได้ตามความเหมาะสม เช่น ด้านการทุจริต/คอร์รัปชัน ด้านความหยุดชะงักของการดำเนินงาน ด้านการเปลี่ยนแปลงจากสภาพอากาศ ด้านสิ่งแวดล้อม ด้านเทคโนโลยีสารสนเทศ เป็นต้น

### ๓. การประเมินความเสี่ยง

หลังจากค้นหาและระบุความเสี่ยงได้แล้ว ขั้นตอนต่อไปจะเป็นการวิเคราะห์หาสาเหตุของความเสี่ยงและผลกระทบของความเสี่ยงนั้น ๆ โดยประเมินจากโอกาสที่จะเกิดความเสี่ยงและผลกระทบของความเสี่ยง เช่น ความรุนแรง ความเสียหายทั้งที่เป็นตัวเงินและไม่เป็นตัวเงิน โดยอาจจะพิจารณาถึงผลกระทบด้านชื่อเสียงขององค์กร ด้านผู้รับบริการ ด้านบุคลากร ด้านความสำเร็จของงาน/กิจกรรม ด้านผลประโยชน์ทับซ้อน การให้หรือรับสินบน เพื่อจัดลำดับความสำคัญของความเสี่ยง ซึ่งมีองค์ประกอบหลักในการพิจารณาอยู่ ๒ ประการ คือ โอกาสที่จะเกิดและผลกระทบที่เกิดขึ้น คือ ความเสียหายที่เกิดขึ้นและมีผลกระทบต่อองค์กรหากเกิดเหตุการณ์ความเสี่ยง

๓.๑ กำหนดเกณฑ์การประเมินมาตรฐาน เทียบค่าลบแม่เมาะ กำหนดเกณฑ์ที่จะใช้ในการประเมินความเสี่ยง ได้แก่ระดับของโอกาสที่จะเกิดความเสี่ยง และระดับความรุนแรงของผลกระทบ คือระดับของความเสี่ยงที่ส่งผลกระทบต่อเป้าหมายของภารกิจ โดยกำหนดไว้ ๕ ระดับ ดังนี้

- โอกาสที่จะเกิด (Likelihood) พิจารณาจากสถิติการเกิดเหตุการณ์ในอดีต ปัจจุบัน หรือการคาดการณ์ล่วงหน้าของโอกาสที่จะเกิดในอนาคต กำหนดไว้ ดังนี้

ระดับ	โอกาสที่จะเกิด	คำอธิบาย
๕	สูงมาก	มีโอกาสเกิดขึ้นร้อยละ ๘๑ ขึ้นไป
๔	สูง	มีโอกาสเกิดขึ้นร้อยละ ๖๑ - ๘๐
๓	ปานกลาง	มีโอกาสเกิดขึ้นร้อยละ ๔๑ - ๖๐
๒	น้อย	มีโอกาสเกิดขึ้นร้อยละ ๒๑ - ๔๐
๑	น้อยมาก	มีโอกาสเกิดขึ้นร้อยละ ๐ - ๒๐

- ผลกระทบ (Impact) เป็นการพิจารณาระดับความรุนแรงหรือมูลค่าความเสียหายจากความเสี่ยงที่คาดว่าจะได้รับหากเกิดเหตุการณ์ความเสี่ยง โดยพิจารณาถึงความเสียหายหากความเสี่ยงนั้นเกิดขึ้น โดยแบ่งผลกระทบออกเป็นผลกระทบที่เป็นตัวเงิน และไม่เป็นตัวเงิน

การประเมินระดับความรุนแรงของผลกระทบที่เป็นตัวเงิน

ระดับ	ผลกระทบ	คำอธิบาย
๕	สูงมาก	ตั้งแต่ ๑,๐๐๐,๐๐๑ บาท ขึ้นไป
๔	สูง	ตั้งแต่ ๑๐๐,๐๐๑ บาท แต่ไม่เกิน ๑,๐๐๐,๐๐๐ บาท
๓	ปานกลาง	ตั้งแต่ ๕๐,๐๐๑ บาท แต่ไม่เกิน ๑๐๐,๐๐๐ บาท
๒	น้อย	ตั้งแต่ ๑๐,๐๐๑ บาท แต่ไม่เกิน ๕๐,๐๐๐ บาท
๑	น้อยมาก	ไม่เกิน ๑๐,๐๐๐ บาท

การประเมินระดับความรุนแรงของผลกระทบที่ไม่เป็นตัวเงิน

ระดับ	ผลกระทบ	ผลกระทบต่อ	
		องค์กร	ร้อยละของตัวชี้วัด
๕	สูงมาก	ส่งผลกระทบไปยังภายนอก	เป้าหมายความสำเร็จร้อยละ ๘๐ ขึ้นไป
๔	สูง	ส่งผลกระทบระดับองค์กร	เป้าหมายความสำเร็จร้อยละ ๖๑-๘๐
๓	ปานกลาง	ส่งผลกระทบระดับกอง	เป้าหมายความสำเร็จร้อยละ ๔๑-๖๐
๒	น้อย	ส่งผลกระทบระดับฝ่าย / งาน	เป้าหมายความสำเร็จร้อยละ ๒๑-๔๐
๑	น้อยมาก	ไม่ส่งผลหรือส่งผลกระทบระดับบุคคล	เป้าหมายความสำเร็จร้อยละ ๐-๒๐

๓.๒ การประเมินโอกาสและผลกระทบของความเสี่ยง เป็นการนำความเสี่ยงและปัจจัยเสี่ยงแต่ละปัจจัยที่ระบุไว้มาประเมินโอกาสที่จะเกิดเหตุการณ์ความเสี่ยงต่างๆ และประเมินระดับความรุนแรงหรือมูลค่าความเสียหายจากความเสี่ยง เพื่อให้เห็นถึงระดับความเสี่ยงที่แตกต่างกัน ซึ่งจะช่วยให้สามารถวางแผนและจัดสรรทรัพยากรได้อย่างถูกต้อง โดยการประเมินโอกาสและผลกระทบตามเกณฑ์มาตรฐานที่กำหนดไว้

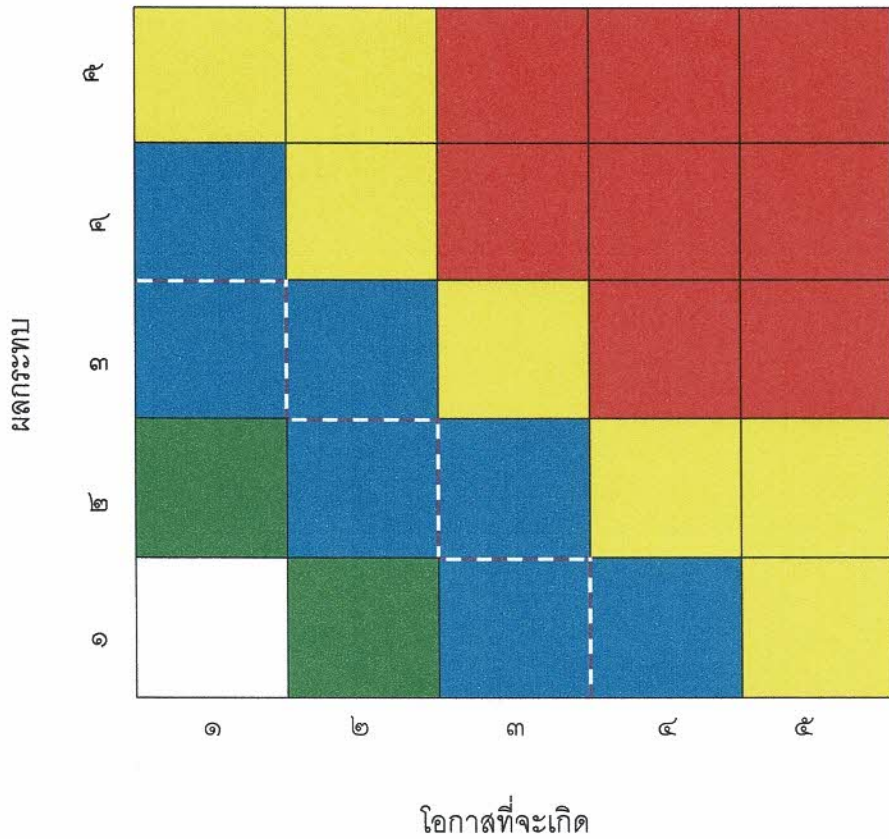
๓.๓ การวิเคราะห์ความเสี่ยง เมื่อพิจารณาโอกาส และ ผลกระทบของความเสี่ยงแล้วให้นำผลที่ได้มาพิจารณาความสัมพันธ์ระหว่างโอกาสที่จะเกิดความเสี่ยงและผลกระทบของความเสี่ยงต่อองค์กร/แผนงาน/โครงการ/กิจกรรม ว่าก่อให้เกิดระดับของความเสี่ยงในระดับใด

$$\text{ระดับความเสี่ยง} = \text{ระดับโอกาส} \times \text{ระดับความรุนแรงของ}$$

๓.๔ การจัดลำดับความเสี่ยง เมื่อได้ค่าระดับความเสี่ยงแล้วนำมาจัดเรียงลำดับความเสี่ยง โดยเรียงลำดับความเสี่ยงจากระดับความเสี่ยงสูงมากถึงน้อยมาก และเลือกความเสี่ยงตามที่

กำหนดมาจัดลำดับความสำคัญในการจัดการความเสี่ยงภายหลังจากที่ได้ประเมินความเสี่ยงมาแล้ว มาจัดทำแผนบริหารจัดการความเสี่ยง

ตารางวิเคราะห์ระดับความเสี่ยง (Risk Matrix)



หมายเหตุ :

สีแดง		หมายถึง	ระดับความเสี่ยง สูงมาก
สีเหลือง		หมายถึง	ระดับความเสี่ยง สูง
สีน้ำเงิน		หมายถึง	ระดับความเสี่ยง ปานกลาง
สีเขียว		หมายถึง	ระดับความเสี่ยง น้อย
สีขาว		หมายถึง	ระดับความเสี่ยง น้อยมาก
เส้นประ		หมายถึง	ระดับความเสี่ยงที่ยอมรับได้

จากแผนภูมิความเสี่ยงจะเห็นได้ว่า มีการจัดระดับความเสี่ยงเป็น ๕ ระดับ ซึ่งเชื่อมโยงไปสู่การควบคุม การจัดการความเสี่ยงทั้งในปัจจุบันและจะได้อำหนดเพิ่มเติมตามนโยบายการบริหารความเสี่ยง ดังนี้

ระดับความเสี่ยง	มาตรการในปัจจุบัน	มาตรการเพิ่มเติม
ระดับน้อยมาก	มาตรการในการจัดการความเสี่ยงในปัจจุบันอาจเพียงพอแล้วให้ติดตามการดำเนินการเป็นระยะๆ	ไม่จำเป็นต้องมีมาตรการจัดการความเสี่ยงเพิ่มเติมอีก หรืออาจมีได้หากไม่ใช้ทรัพยากรเพิ่มเติมหรือมีแผนงานอื่นรองรับอยู่แล้ว
ระดับน้อย	มาตรการในการจัดการความเสี่ยงในปัจจุบันอาจเพียงพอแล้วให้ติดตามการดำเนินการเป็นระยะๆ	ไม่จำเป็นต้องมีมาตรการจัดการความเสี่ยงเพิ่มเติมอีก หรืออาจมีได้หากไม่ใช้ทรัพยากรเพิ่มเติมหรือมีแผนงานอื่นรองรับอยู่แล้ว
ระดับปานกลาง	ต้องเฝ้าระวังอย่างต่อเนื่องและอาจเพิ่มเติมความเข้มข้นในการดำเนินการตามมาตรการในปัจจุบัน	ไม่จำเป็นต้องมีมาตรการจัดการความเสี่ยงเพิ่มเติมอีก หรืออาจมีได้หากไม่ใช้ทรัพยากรเพิ่มเติมหรือมีแผนงานอื่นรองรับอยู่แล้ว
ระดับสูง	ต้องเฝ้าระวังอย่างต่อเนื่องและอาจเพิ่มเติมความเข้มข้นในการดำเนินการตามมาตรการในปัจจุบัน	จำเป็นต้องมีการเพิ่มเติมมาตรการโดยหากมีข้อจำกัดในด้านทรัพยากรในการจัดการความเสี่ยง ให้มีความสำคัญในระดับรอง
ระดับสูงมาก	ต้องเฝ้าระวังอย่างต่อเนื่องและอาจเพิ่มเติมความเข้มข้นในการดำเนินการตามมาตรการในปัจจุบัน	จำเป็นต้องมีการเพิ่มเติมมาตรการโดยหากมีข้อจำกัดในด้านทรัพยากรในการจัดการความเสี่ยง ให้มีความสำคัญในระดับที่สูงกว่า และผู้บริหารควรให้ความสำคัญในการติดตามการดำเนินการตามมาตรการดังกล่าวอย่างต่อเนื่อง

#### ๔. การตอบสนองความเสี่ยง

๔.๑ การประเมินผลการจัดการความเสี่ยง การควบคุมที่มีอยู่ เป็นการประเมินกิจกรรมที่กำหนดขึ้น เพื่อเป็นเครื่องมือช่วยควบคุมความเสี่ยงหรือปัจจัยเสี่ยง ที่มีผลกระทบต่อการบรรลุวัตถุประสงค์ขององค์กร/หน่วยงาน ซึ่งกิจกรรมการควบคุมดังกล่าวหมายถึง กระบวนการ วิธีการ ปฏิบัติงานต่างๆ ที่จะทำให้มั่นใจได้ว่าผู้รับผิดชอบแต่ละกิจกรรมได้ดำเนินการสอดคล้องกับทิศทางที่ต้องการ แล้ววิเคราะห์ว่าการควบคุมที่มีอยู่ ได้มีการนำมาปฏิบัติด้วยหรือไม่และได้ผลเป็นอย่างไร ซึ่งการดำเนินการดังกล่าว เป็นการดำเนินการภายหลังจากการที่ได้ระบุระดับความเสี่ยงและจัดลำดับความเสี่ยงแล้ว ให้นำความเสี่ยงมาประเมินผลการควบคุมและการจัดการที่มีอยู่ว่ามีประสิทธิผลเพียงพอหรือไม่ และสามารถลดหรือควบคุมความเสี่ยงและปัจจัยเสี่ยงให้อยู่ในระดับที่ยอมรับได้ ต้องปรับปรุง ดังนี้

- กรณีเพียงพอ หมายถึง ลด/ควบคุมความเสี่ยงลงสู่ระดับที่ยอมรับได้
- กรณีต้องปรับปรุง หมายถึง ไม่สามารถลด/ควบคุมความเสี่ยงได้

๔.๒ การจัดการความเสี่ยง เป็นกระบวนการดำเนินการต่างๆ เพื่อให้ระดับความเสี่ยงและผลกระทบของความเสี่ยงที่จะเกิดขึ้น อยู่ในระดับที่ยอมรับได้ ประเมินได้ ควบคุมได้ และตรวจสอบได้อย่างมีระบบ โดยพิจารณาต้นทุนหรือทรัพยากรที่ต้องใช้ในทางเลือกนั้นๆ เปรียบเทียบกับผลประโยชน์ที่จะได้รับ โดย มีทางเลือกที่จะจัดการกับความเสี่ยงอยู่ด้วยกัน ๔ วิธี ดังนี้

(๑) การยอมรับความเสี่ยง เป็นความเสี่ยงที่หน่วยงานสามารถยอมรับได้ หรือเป็นความเสี่ยงที่อยู่ในระดับความเสี่ยงต่ำ หรือเป็นความเสี่ยงที่มีต้นทุนในการจัดการความเสี่ยงสูงมาก จนไม่คุ้มค่ากับผลประโยชน์ที่จะได้รับ หรือเป็นความเสี่ยงที่อยู่นอกเหนือการควบคุมขององค์กร คือ อาจมีสาเหตุมาจากปัจจัยภายนอกที่ไม่สามารถควบคุมได้ เช่น นโยบายของรัฐบาล กฎหมาย ฯลฯ เป็นต้น

(๒) การกระจายหรือถ่ายโอนความเสี่ยง เป็นความเสี่ยงที่ยอมรับไม่ได้ ต้องดำเนินการถ่ายโอนความเสี่ยงให้หน่วยงานอื่น ทั้งภายในและภายนอกองค์กรช่วยแบ่งความรับผิดชอบไป โดยเฉพาะเป็นกรณีที่เห็นว่าเป็นความเสี่ยงที่คาดไม่ถึงหรือป้องกันได้ยากหรือมีระดับของความรุนแรงสูง เช่น ภัยธรรมชาติหรือวินาศภัยต่างๆ ซึ่งหน่วยงานไม่สามารถแบกรับความเสี่ยงนั้นได้ก็อาจจะกระจายหรือถ่ายโอนความเสี่ยงด้วยการทำประกันภัย หรือกรณีความเสี่ยงที่อาจเกิดจากความไม่ชำนาญงานของบุคลากรในหน่วยงาน ก็อาจจัดจ้างบุคคลภายนอกมาดำเนินการแทน เช่น งานรักษาความปลอดภัย งานทำความสะอาด ฯลฯ เป็นต้น

(๓) การลดหรือควบคุมความเสี่ยง เป็นความเสี่ยงที่ยอมรับไม่ได้ ต้องหาแนวทางลดหรือควบคุมความเสี่ยงในกรณีที่หน่วยงานเห็นว่าความเสี่ยงเหล่านั้นเกิดจากปัจจัยภายในหรือสาเหตุที่หน่วยงานสามารถลดหรือควบคุมได้ด้วยวิธีการควบคุมภายในหรือปรับปรุงระบบการทำงาน โดยออกแบบวิธีการทำงานใหม่เพื่อลดโอกาสที่จะเกิดความเสียหายหรือผลกระทบให้อยู่ในระดับที่หน่วยงานยอมรับได้ เช่น การจัดอบรมให้กับบุคลากร การจัดทำคู่มือการปฏิบัติงาน เพื่อลดความเสี่ยงจากการทำงานผิดพลาด ฯลฯ หรือหากเป็นความเสี่ยงที่เกิดจากปัจจัยภายนอก ก็อาจนำกลยุทธ์หรือมาตรการต่างๆ มาใช้เพื่อลดผลกระทบหรือความรุนแรงของความเสี่ยงนั้น

(๔) การหลีกเลี่ยงความเสี่ยง เป็นความเสี่ยงที่ยอมรับไม่ได้ ซึ่งมีผลกระทบกับองค์กร งาน โครงการ กิจกรรม หรือกระบวนการอย่างสูง แต่ไม่สามารถจัดการด้วยวิธีอย่างหนึ่งอย่างใดข้างต้น จึงต้องจัดการความเสี่ยงนั้นด้วยการหยุดดำเนินการ ยกเลิกโครงการ ลดเนื้อหาของโครงการ หรือลดกิจกรรมที่กำหนดไว้ตามโครงการ ฯลฯ เป็นต้น

## ๕. การบริหาร/แผนจัดการความเสี่ยง

เป็นการจัดทำแผนบริหารจัดการความเสี่ยงโดยการนำผลการระบุความเสี่ยง การวิเคราะห์และจัดลำดับความสำคัญของความเสี่ยงและแนวทางการจัดการความเสี่ยง มาจัดทำแผนบริหารจัดการความเสี่ยงของหน่วยงาน โดยการนำกลยุทธ์ มาตรการหรือแผนงานมาใช้ปฏิบัติ เพื่อลดโอกาสที่จะเกิดความเสี่ยงและผลกระทบที่อาจเกิดขึ้นจากความเสี่ยงในการดำเนินงานตามแผนงาน/โครงการ/กิจกรรมที่ยังไม่มีกิจกรรมควบคุมความเสี่ยง หรือที่มีอยู่แต่ยังไม่เพียงพอ มากำหนดเป็นวิธีการจัดการความเสี่ยงเพื่อใช้ในการจัดทำแผนบริหารจัดการความเสี่ยงต่อไป เมื่อสิ้นสุดระยะเวลาดำเนินการตามแผนบริหารความเสี่ยงแล้ว ให้มีการประเมินผลการบริหารความเสี่ยงในรอบแผนต่อไป

## ๖. การติดตามประเมินผลการบริหารจัดการความเสี่ยง

เป็นการติดตามประเมินผลความคืบหน้า และผลการดำเนินการตามแผนบริหารความเสี่ยง รวมทั้งปัญหา/อุปสรรคและแนวทางแก้ไข โดยติดตามเป็นรายไตรมาส ทุก ๖ เดือน ๙ เดือน หรือ ๑๒ เดือน ตามที่หน่วยงานเหมาะสม โดยวิเคราะห์และประเมินผลการบริหารจัดการความเสี่ยงว่ามีประสิทธิผลหรือไม่ รวมทั้งสาเหตุของความเสี่ยงที่มีผลต่อความสำเร็จ ความรุนแรงของผลกระทบ วิธีการบริหารจัดการความเสี่ยง ต้นทุนในการจัดการความเสี่ยง มีความเหมาะสมกับสถานการณ์ที่เปลี่ยนแปลงไป โดยมีเป้าหมายในการติดตามผล คือ

๖.๑ เป็นการประเมินคุณภาพและความเหมาะสม กับวิธีการจัดการความเสี่ยง รวมทั้งการติดตามผลการจัดการความเสี่ยงที่ได้มีการดำเนินการไปแล้วว่าบรรลุผลของการบริหารความเสี่ยงหรือไม่

๖.๒ เป็นการติดตามความคืบหน้าของมาตรการที่เป็นการทำเพิ่มเติมว่าแล้วเสร็จตามกำหนดหรือไม่ สามารถลดโอกาสหรือผลกระทบของความเสี่ยงให้อยู่ในระดับที่ยอมรับได้หรือไม่ วิธีการจัดการความเสี่ยงใดมีประสิทธิภาพก็ให้ดำเนินการต่อไป หรือวิธีการใดควรปรับเปลี่ยนและนำผลการติดตามไปรายงานให้ผู้บริหารทราบ

## ๗. การทบทวนแผนและรายงานผลการบริหารจัดการความเสี่ยง

เป็นการทบทวนแผนและรายงานผลตามแผนการบริหารจัดการความเสี่ยง โดยวิเคราะห์และประเมินการบริหารจัดการความเสี่ยง รวมทั้งกิจกรรมหรือการจัดการที่ได้มีการดำเนินการในงวดที่ผ่านมาว่ามีประสิทธิผลหรือไม่ ถ้ายังมีความเสี่ยงเหลืออยู่ หรือพบความเสี่ยงที่เกิดขึ้นใหม่ เช่น จากการปรับเปลี่ยนสภาพแวดล้อม วิธีการปฏิบัติงาน เพื่อใช้ในการจัดทำแผนบริหารความเสี่ยงในงวดถัดไป

บทที่ ๕  
แผนบริหารจัดการความเสี่ยง

ผู้บริหารและบุคลากรของเทศบาลตำบลแม่เมาะ ได้ร่วมกันระบุความเสี่ยงและปัจจัยเสี่ยงที่เกี่ยวข้องกับ โครงการ / กิจกรรมของเทศบาลตำบลแม่เมาะ โดยคำนึงถึงสาเหตุทั้งจากปัจจัยภายใน (สภาพแวดล้อมภายในองค์กร) ซึ่งเป็นสิ่งที่องค์กรสามารถควบคุมได้ เช่น กฎระเบียบ ข้อบังคับภายใน องค์กร วัฒนธรรมองค์กร นโยบายการบริหารและการจัดการ ความรู้ / ความสามารถของบุคลากร กระบวนการทำงาน ข้อมูล / ระบบสารสนเทศ หรือเครื่องมือ และ อุปกรณ์ เป็นต้น และปัจจัยภายนอก (สิ่งที่ยอยู่นอกเหนือจากที่องค์กรสามารถควบคุมได้) เช่น เศรษฐกิจ สังคม การเมือง กฎหมาย คู่แข่ง เทคโนโลยี หรือภัยธรรมชาติและสิ่งแวดล้อม ปัจจัยเหล่านี้มีผลกระทบต่อวัตถุประสงค์ เป้าหมายและผล การปฏิบัติงานขององค์กร ตามแบบรายงาน ดังนี้

การกำหนดเป้าหมาย/วัตถุประสงค์ ขอบเขตความรับผิดชอบตามประเด็นยุทธศาสตร์

เทศบาลตำบลแม่เมาะ

ประจำปีงบประมาณ พ.ศ. ๒๕๖๕

ยุทธศาสตร์	โครงการ / กิจกรรม	วัตถุประสงค์	งบประมาณ	ตัวชี้วัดและเป้าหมาย
ยุทธศาสตร์ ๑ การพัฒนา ด้านสาธารณูปโภค- สาธารณูปการ	การคำนวณราคากลางงานก่อสร้าง	๑. เพื่อให้การคำนวณราคากลางเป็นไป อย่างถูกต้อง ๒. เพื่อให้การใช้งบประมาณเป็นไปอย่าง คุ้มค่าและประหยัด	-	ไม่มีข้อบกพร่องจากหน่วย ตรวจสอบ
ยุทธศาสตร์ ๑ การพัฒนา ด้านสาธารณูปโภค- สาธารณูปการ	การอนุญาตใช้สถานที่สถานเทศบาล ตำบลแม่เมาะ	เพื่ออำนวยความสะดวกให้ประชาชนในการ ใช้บริการสถานที่	-	ไม่มีการร้องเรียน ในการใช้ สถานที่จากผู้ใช้บริการ เกิน กว่าร้อยละ ๗๕
ยุทธศาสตร์ที่ ๓ การ พัฒนาเศรษฐกิจและการ ท่องเที่ยว	โครงการส่งเสริมกลุ่มอาชีพ ด้าน ปศุสัตว์	เพื่อให้กลุ่มเลี้ยงสัตว์ต่างๆ ได้รับการพัฒนา ศักยภาพ มีความรู้ความเข้าใจด้านปศุสัตว์ สามารถเพิ่มผลผลิตได้มากขึ้น	๒๐,๐๐๐.๐๐	เป้าหมาย กลุ่มอาชีพและ ประชาชนผู้สนใจ จำนวน ๕๐ คน ตัวชี้วัด ร้อยละความพึงพอใจ ของผู้เข้าร่วมโครงการ
ยุทธศาสตร์ ๔ เสริมสร้าง และพัฒนาคุณภาพชีวิต ของประชาชนและสังคม ให้เป็นสังคมแห่งการ เรียนรู้	กิจกรรมการแพทย์แผนไทย	เพื่อให้บริการแก่ผู้มารับบริการด้าน การแพทย์แผนไทย	-	ร้อยละความพึงพอใจของ ผู้ใช้บริการ
ยุทธศาสตร์ ๔ เสริมสร้าง และพัฒนาคุณภาพชีวิต	โครงการเทศบาลพบประชาชน ประจำปี ๒๕๖๕	๑. เพื่อนำบริการในด้านต่างๆ ของ เทศบาลและหน่วยงานอื่นๆ ไปบริการ	๕๐,๐๐๐.๐๐	ตัวชี้วัด ร้อยละความพึงพอใจ ของประชาชนที่เข้าร่วม



ยุทธศาสตร์	โครงการ / กิจกรรม	วัตถุประสงค์	งบประมาณ	ตัวชี้วัดและเป้าหมาย
ของประชาชนและสังคม ให้เป็นสังคมแห่งการ เรียนรู้	โครงการส่งเสริมศิลปวัฒนธรรม ปัญหาท้องถิ่น - กิจกรรมการจัดนิทรรศการ ปัญหาด้านการขอ การค่า การจ่าย	<p>ประชาชนนอกสถานที่ได้อย่างทั่วถึง</p> <p>๒. เพื่ออำนวยความสะดวกในการมารับ บริการด้านต่างๆแก่ประชาชน เช่น การชำระภาษี ค่าธรรมเนียมใบอนุญาต การรับปัญหาด้านทะเบียนราษฎร ให้ คำปรึกษาด้านกฎหมาย การตรวจ สุขภาพ เป็นต้น</p> <p>๓. เพื่อสร้างความสัมพันธ์อันดีระหว่าง เจ้าหน้าที่เทศบาลและประชาชนใน ชุมชน</p> <p>๔. เพื่อให้คำปรึกษาและคำแนะนำในการ แก้ไขปัญหาต่างๆ และพบปะ พูดคุยกับประชาชนเพื่อให้ทราบถึง ปัญหาและความต้องการของชุมชน</p> <p>๕. เพื่อปรับปรุงคุณภาพชีวิตของ ประชาชนในเขตเทศบาลให้ดียิ่งขึ้น</p>	๓๐๐,๐๐๐.๐๐	กิจกรรมไม่น้อยกว่าร้อยละ ๗๕  เป้าหมาย ประชาชนเข้ารับ บริการ ๒๐๐ คน (๒ ครั้ง)
ยุทธศาสตร์ที่ ๕ ด้าน การศึกษา และภูมิปัญญา กลยุทธ์ที่	โครงการส่งเสริมศิลปวัฒนธรรมภูมิ ปัญหาท้องถิ่น - กิจกรรมการจัดนิทรรศการภูมิ ปัญหาด้านการขอ การค่า การจ่าย	เพื่อสร้างจิตสำนึกของคนในท้องถิ่น ให้เห็น คุณค่าและความสำคัญตลอดจนอนุรักษ์ภูมิ ปัญหาลท้องถิ่น	๓๐๐,๐๐๐.๐๐	เป้าหมาย ประชาชนในเขต ตำบลแม่เมาะ หมู่ที่ ๑ - ๑๒ จำนวน ๖๐๐ คน ตัวชี้วัด ความพึงพอใจของ ผู้เข้าร่วมโครงการไม่ต่ำกว่าร้อยละ ๘๐

ยุทธศาสตร์	โครงการ / กิจกรรม	วัตถุประสงค์	งบประมาณ	ตัวชี้วัดและเป้าหมาย
ยุทธศาสตร์ที่ ๒ การพัฒนาด้านการเมืองและการพัฒนาองค์กร	การควบคุมพัสดุ	๑. เพื่อเก็บรักษาพัสดุให้อยู่ในสภาพพร้อมใช้งานอยู่เสมอ ๒. เพื่อควบคุมการรับ-จ่ายพัสดุ และทะเบียนคุมพัสดุครบถ้วน ถูกต้อง	๓๐๐,๐๐๐.๐๐	การตรวจสอบพัสดุประจำปี มีตัวตนอยู่ครบถ้วน
ยุทธศาสตร์ที่ ๒ การพัฒนาด้านการเมืองและการพัฒนาองค์กร	การจัดเก็บรายได้ กิจกรรมการจัดทำฐานข้อมูลที่ดิน และสิ่งปลูกสร้าง	เพื่อจัดทำฐานข้อมูลที่ดินและสิ่งปลูกสร้าง และจัดเก็บภาษีที่ดินและสิ่งปลูกสร้าง ให้ถูกต้อง ครบถ้วน	-	๑. มีการจัดทำแผนที่แม่บท ของเทศบาลตำบลแม่เมาะ ๒. มีการนำข้อมูลเอกสารสิทธิ ของกรมที่ดิน ไปใช้ใน ระบบ ๓. มีการใช้ข้อมูลราคาประเมิน จากกรมธนารักษ์ ๔. มีการประกาศบัญชีรายการ ที่ดินและสิ่งปลูกสร้างได้ ตามขั้นตอนที่กฎหมาย กำหนด ๕. มีการประกาศราคา ประเมินทุนทรัพย์ของที่ดิน และสิ่งปลูกสร้างได้ตาม ขั้นตอนที่กฎหมายกำหนด ๖. จัดเก็บภาษีได้ครบถ้วน หรือเพิ่มขึ้นจากปีก่อน

ยุทธศาสตร์	โครงการ / กิจกรรม	วัตถุประสงค์	งบประมาณ	ตัวชี้วัดและเป้าหมาย
ยุทธศาสตร์ที่ ๒ การพัฒนาด้านการเมืองและการพัฒนาองค์กร	การเบิกเงินงบประมาณ	<p>๑. เพื่อให้การเบิกเงินงบประมาณเป็นไปอย่างถูกต้องตามระเบียบฯ ที่กำหนด</p> <p>๒. เพื่อให้การเบิกเงินเป็นไปตามระยะเวลาที่ระเบียบฯ กำหนด</p>	-	ไม่มีข้อบกพร่องจากหน่วยตรวจสอบ
ยุทธศาสตร์ที่ ๒ การพัฒนาด้านการเมืองและการพัฒนาองค์กร	การบันทึกบัญชีหน่วยงานภายใต้สังกัด (สถานศึกษา) ตามมาตรฐานบัญชีภาครัฐ	เพื่อให้การจัดทำบัญชีของสถานศึกษาถูกต้องตามมาตรฐานการจัดทำบัญชีสำหรับหน่วยงานภาครัฐ	-	การจัดทำบัญชีเป็นไปด้วยความถูกต้องสามารถปฏิบัติตามเวลาที่

**การระบุและประเมินความเสี่ยง**  
**เทศบาลตำบลแม่เมาะ**  
**ประจำปีงบประมาณ พ.ศ.๒๕๖๕**

โครงการ/กระบวนงาน/ กิจกรรมที่สนับสนุน ยุทธศาสตร์	วัตถุประสงค์	การระบุความเสี่ยง			การประเมินความเสี่ยง			
		ประเภท ความเสี่ยง	รหัส ความเสี่ยง	ความเสี่ยงและปัจจัยเสี่ยง	โอกาส	ผลกระทบ	ระดับ ความเสี่ยง	ลำดับ ความ เสี่ยง
โครงการเทศบาลพบ ประชาชน ประจำปี ๒๕๖๕	<p>๑. เพื่อนำบริการในด้านต่างๆ ของเทศบาลและหน่วยงานอื่นๆ ไปบริการประชาชนนอกสถานที่ได้อย่างทั่วถึง</p> <p>๒. เพื่ออำนวยความสะดวกในการมารับบริการด้านต่างๆ แก่ประชาชน เช่น การชำระภาษี ค่าธรรมเนียม ใบอนุญาต การรับปัญหาด้านทะเบียนราษฎร ให้คำปรึกษาด้านกฎหมาย การตรวจสุขภาพ เป็นต้น</p> <p>๓. เพื่อสร้างความสัมพันธ์อันดีระหว่างเจ้าหน้าที่เทศบาลและประชาชนในชุมชน</p> <p>๔. เพื่อให้คำปรึกษาและคำแนะนำในการแก้ไขปัญหาต่างๆ และ</p>	S	S๑	จำนวนประชาชนผู้มารับบริการน้อยหรือต่ำกว่า ๘๐ ราย <u>ปัจจัย</u> ๑. จัดกิจกรรมไม่ตรงช่วงเวลาที่ประชาชนสามารถมาได้ ๒. ประชาชนไม่รับทราบจัดกิจกรรมอย่างทั่วถึง ๓. หน่วยงานภายนอกที่ร่วมกิจกรรมไม่สามารถร่วมกิจกรรมในช่วงเวลาที่เทศบาลกำหนด ๔. กิจกรรมที่บรรจุในโครงการไม่น่าสนใจ	๕	๕	๒๕	๑

โครงการ/กระบวนงาน/ กิจกรรมที่สนับสนุน ยุทธศาสตร์	วัตถุประสงค์	การระบุความเสี่ยง			การประเมินความเสี่ยง			
		ประเภท ความเสี่ยง	รหัส ความเสี่ยง	ความเสี่ยงและปัจจัยเสี่ยง	โอกาส	ผลกระทบ	ระดับ ความเสี่ยง	ลำดับ ความเสี่ยง
	พบปะพูดคุยกับประชาชนเพื่อให้ทราบถึงปัญหาและความต้องการของชุมชน ๕. เพื่อปรับปรุงคุณภาพชีวิตของประชาชนในเขตเทศบาลให้ดียิ่งขึ้น							
โครงการส่งเสริมกลุ่มอาชีพ ตำบลสุสัตว์	เพื่อให้กลุ่มเลี้ยงสัตว์ต่างๆ ได้รับการพัฒนาศักยภาพ มีความรู้ความเข้าใจด้านปศุสัตว์ สามารถเพิ่มผลผลิตได้มากขึ้น	S	S๒	๑. หน่วยงานไม่มีกฎหมายใช้ในการควบคุมการเลี้ยงสัตว์ในพื้นที่ ๒. ประชาชนขาดความรู้ความเข้าใจเรื่องกฎหมายควบคุมการเลี้ยงสัตว์และกฎหมายด้านสาธารณสุข และสิ่งแวดล้อม ๓. สภาพแวดล้อมและพื้นที่ไม่มีความเหมาะสมในการดำเนินการกลุ่มอาชีพ	๓	๕	๑๕	๘

โครงการ/กระบวนการ/ กิจกรรมที่สนับสนุน ยุทธศาสตร์	วัตถุประสงค์	การระบุความเสี่ยง			การประเมินความเสี่ยง			
		ประเภท ความเสี่ยง	รหัส ความเสี่ยง	ความเสี่ยงและปัจจัยเสี่ยง	โอกาส	ผลกระทบ	ระดับ ความเสี่ยง	ลำดับ ความ เสี่ยง
โครงการส่งเสริม ศิลปวัฒนธรรมภูมิปัญญา ท้องถิ่น - กิจกรรมการจัด นิทรรศการภูมิปัญญา ด้านการช้อปปิ้ง การค้า การจ่อย	เพื่อสร้างจิตสำนึกของคนในท้องถิ่น ให้เห็นคุณค่าและความสำคัญ ตลอดจนอนุรักษ์ภูมิปัญญาท้องถิ่น	S	S๓	ผู้มีความรู้ภูมิปัญญาด้านการ ช้อปปิ้ง การค้า การจ่อย อาจจะถ่ายทอดหรือแสดงได้ ไม่เป็นที่ตามท่วงทำนอง เหมือนต้นฉบับดั้งเดิม เนื่องจากเป็นการสืบทอดจาก รุ่นสู่รุ่น อาจมีการผิดเพี้ยนไป จากรูปแบบต้นฉบับ ทำให้ กลุ่มเป้าหมายบางคน อาจไม่ คล้อยตาม ไม่เข้าถึง และมี ความรู้สึกละอายากอนุรักษ์สื บทอด	๒	๒	๔	๑๐
การควบคุมพัสดุ	๑. เพื่อเก็บรักษาพัสดุให้อยู่ใน สภาพพร้อมใช้งานอยู่เสมอ ๒. เพื่อควบคุมการรับ-จ่ายพัสดุ และทะเบียนคุมพัสดุครบถ้วน ถูกต้อง	F	F๑	๑. มีการเคลื่อนย้ายวัสดุ และครุภัณฑ์โดยไม่มี การแจ้งผู้รับผิดชอบทำ ให้เกิดการสูญหาย หรือไม่สามารถติดตาม ตรวจสอบได้	๕	๔	๒๐	๕

โครงการ/กระบวนงาน/ กิจกรรมที่สนับสนุน ยุทธศาสตร์	วัตถุประสงค์	การระบุความเสี่ยง			การประเมินความเสี่ยง			
		ประเภท ความเสี่ยง	รหัส ความเสี่ยง	ความเสี่ยงและปัจจัยเสี่ยง	โอกาส	ผลกระทบ	ระดับ ความเสี่ยง	ลำดับ ความ เสี่ยง
				<p>ความเสี่ยงและปัจจัยเสี่ยง</p> <p>๒. ไม่มีการปรับปรุงข้อมูลทะเบียนทรัพย์สินให้เป็นปัจจุบัน</p> <p>๓. การจัดเก็บพัสดุไม่เป็นระเบียบเนื่องจากสถานที่จัดเก็บไม่เพียงพอ</p> <p>๔. การบันทึกครุภัณฑ์ที่ได้มาพร้อมกับการก่อสร้างไม่ครบถ้วน</p>				
การจัดทำฐานข้อมูลที่ดินและสิ่งปลูกสร้าง	เพื่อจัดทำฐานข้อมูลที่ดินและสิ่งปลูกสร้างให้ถูกต้อง ครบถ้วนและเป็นปัจจุบัน เพื่อใช้เป็นฐานข้อมูลในการจัดเก็บภาษีได้อย่างครบถ้วน	F	F๒	<p>๑. โปรแกรม L-tox ๓๐๐ อยู่ระหว่างปรับปรุงทดลองใช้งาน</p> <p>๒. เจ้าหน้าที่ขาดความชำนาญในการใช้งานโปรแกรม</p>	๕	๔	๒๐	๖

โครงการ/กระบวนงาน/ กิจกรรมที่สนับสนุน ยุทธศาสตร์	วัตถุประสงค์	การระบุความเสี่ยง			การประเมินความเสี่ยง			
		ประเภท ความเสี่ยง	รหัส ความ เสี่ยง	ความเสี่ยงและปัจจัยเสี่ยง	โอกาส	ผลกระทบ	ระดับ ความ เสี่ยง	ลำดับ ความ เสี่ยง
กิจกรรม การอนุญาต ใช้สถานที่สถานเทศบาล ตำบลแม่เกาะ	เพื่ออำนวยความสะดวกให้ประชาชน ในการใช้บริการมาปนสถาน	○	○๑	๓. บุคลากรด้านการ สำรวจแผนที่ภาคีไม่มี เพียงพอ	๕	๕	๒๕	๔
การเบิกเงินงบประมาณ	๑. เพื่อให้การเบิกเงินงบประมาณ เป็นไปอย่างถูกต้องตามระเบียบฯ ที่กำหนด ๒. เพื่อให้การเบิกเงินเป็นไปตาม ระยะเวลาที่ระเบียบฯ กำหนด	C	C๑	ประชาชนมีความประสงค์จะ ใช้บริการมาปนสถานในวัน หยุด แต่ไม่มาแจ้งการใช้ บริการและจ่ายเงินในวันเวลา ราชการและให้เจ้าหน้าที่ไป รับเงินค่าใช้บริการในวันหยุด ณ สถานที่จัดงานมาปนกิจ และเจ้าหน้าที่เก็บรักษาเงินไว้ นำส่งกองคลังในวันทำการ	๕	๕	๒๕	๒



โครงการ/กระบวนการ/ กิจกรรมที่สนับสนุน ยุทธศาสตร์	วัตถุประสงค์	การระบุความเสี่ยง			การประเมินความเสี่ยง			
		ประเภท ความเสี่ยง	รหัส ความเสี่ยง	ความเสี่ยงและปัจจัยเสี่ยง	โอกาส	ผลกระทบ	ระดับ ความเสี่ยง	ลำดับ ความ เสี่ยง
การคำนวณราคากลางงาน ก่อสร้าง	<p>๑. เพื่อให้การคำนวณราคากลาง เป็นไปอย่างถูกต้อง</p> <p>๒. เพื่อให้การใช้งบประมาณเป็นไป อย่างคุ้มค่าและประหยัด</p>	C	C๒	<p>ห้วงเวลาในการสืบราคาวัสดุ ก่อสร้างเพื่อคำนวณราคา กลาง กับห้วงระยะเวลาที่ถูก ตรวจสอบ เป็นคนละห้วง เวลา ทำให้ราคาวัสดุแตกต่างกัน กัน ส่งผลให้ถูกต้องทั้งจาก หน่วยตรวจสอบ</p>	๕	๕	๒๕	๓
การบันทึกบัญชีหน่วยงาน ภายใต้สังกัด (สถานศึกษา ) ตามมาตรฐานบัญชีภาครัฐ	เพื่อให้การจัดทำบัญชีของสถานศึกษา ถูกต้องตามมาตรฐานการจัดทำบัญชี สำหรับหน่วยงานภาครัฐ	C	C๓	บุคลากรที่ทำงานด้านบัญชีไม่ มีความชำนาญเฉพาะทาง ทำให้ หลงบัญชีผิดบ่อยครั้ง และไม่ เป็นปัจจุบัน ทั้งนี้ยังส่งผล กระทบต่องานหลักของ บุคลากรที่จัดทำ	๓	๔	๑๒	๙
กิจกรรม การแพทย์ แผนไทย	เพื่อให้บริการแก่ผู้มารับบริการด้าน การแพทย์แผนไทย	C	C๔	พนักงานยังไม่ผ่านการ อบรมหลักสูตรผู้ช่วยแพทย์ แผนไทย	๕	๕	๒๐	๗

## การตอบสนองความเสี่ยงและแผนบริหารจัดการความเสี่ยง

## เทศบาลตำบลแม่เมมาะ

ประจำปีงบประมาณ พ.ศ.๒๕๖๕

ประเภทความเสี่ยง	รหัสความเสี่ยง	ลำดับความเสี่ยง	กิจกรรมการควบคุมหรือการจัดการที่มีอยู่	การจัดการความเสี่ยง (ยอมรับ/หลีกเลี่ยง/ถ่ายโอน/ลด/ควบคุม)	วิธีการ/มาตรการจัดการความเสี่ยง	ผู้รับผิดชอบและระยะเวลาแล้วเสร็จ
S	S๑	๑	๑. มีการเผยแพร่ประชาสัมพันธ์ในช่องทางต่างๆ ให้ประชาชนรับทราบในพื้นที่ หมู่ ๑ - ๑๒ ๒. ประสานกับหน่วยงานภายนอกเพื่อนำกิจกรรมมาให้บริการแก่ประชาชน	ควบคุม	๑. เพิ่มช่องทางและความถี่ในการประชาสัมพันธ์ ๒. จัดกิจกรรมให้ตรงกับวันหยุดหรือวันที่ประชาชนสามารถมาได้ ๓. เพิ่มกิจกรรมที่ตอบสนองความต้องการของประชาชน	สำนักปลัด มีนาคม ๒๕๖๕
C	C๑	๒	มีการกำหนดขั้นตอนการปฏิบัติงานไว้เป็นแนวทาง	ควบคุม	๑. กำชับให้เจ้าหน้าที่ผู้ปฏิบัติงานปฏิบัติงานให้เป็นไปตามขั้นตอนที่กำหนด ๒. ผู้บังคับบัญชาควบคุมและกำกับดูแลการปฏิบัติงานด้านการเบิกเงินของเจ้าหน้าที่อย่างใกล้ชิด	ทุกส่วนราชการ มีนาคม ๒๕๖๕
C	C๒	๓	มีการสืบราคาสุดจากร้านค้าท้องถิ่น เว็บไซต์ของร้านค้าผู้จำหน่ายวัสดุ เว็บไซต์ของกระทรวงพาณิชย์ เพื่อใช้ในการคำนวณราคากลางทุกครั้ง	ควบคุม	๑. ให้จัดทำบัญชีหรือทะเบียนการสืบราคาพร้อมหลักฐานการสืบราคาไว้ทุกครั้ง	กองช่าง มีนาคม ๒๕๖๕

ประเภทความเสี่ยง	รหัสความเสี่ยง	ลำดับความเสี่ยง	กิจกรรมการควบคุมหรือการจัดการที่มีอยู่	การจัดการความเสี่ยง (ยอมรับ/หลีกเลี่ยง/ถ่ายโอน/ลด/ควบคุม)	วิธีการ/มาตรการจัดการความเสี่ยง	ผู้รับผิดชอบและระยะเวลาแล้วเสร็จ
O	O๑	๔	<p>๑. ปฏิบัติตามประกาศเทศบาลตำบลแม่เมาะ เรื่อง ระเบียบการใช้มาปนสถานเทศบาลตำบลแม่เมาะ (บ้านนาแวมพัฒนา) และตาม พ.ร.บ.สุสานและฌาปนสถาน พ.ศ. ๒๕๒๘</p> <p>๒. ประชาสัมพันธ์ทางสื่อต่างๆ เช่น เว็บไซต์เทศบาล รายการวิทยุเทศบาลพบประชาชนและเว็บไซต์กองสาธารณสุขและสิ่งแวดล้อม ให้ผู้นำชุมชนทราบ</p>	ลด/ควบคุม	<p>๑. จัดทำแบบฟอร์มการใช้บริการพร้อมระบุเหตุผลในการขอใช้บริการในวันหยุดและจัดทำใบเสร็จรับเงินชั่วคราว ๒ ฉบับ เพื่อให้ผู้รับบริการ ๑ ฉบับ และเจ้าหน้าที่ ๑ ฉบับ เพื่อเก็บไว้เป็นหลักฐาน</p> <p>๒. ประชาสัมพันธ์เพื่อสร้างความเข้าใจในการขอรับบริการ ทางสื่อต่างๆ เช่น เว็บไซต์เทศบาล รายการวิทยุเทศบาลพบประชาชนและเว็บไซต์กองสาธารณสุขและสิ่งแวดล้อม และแจ้งให้ผู้นำชุมชนทราบ</p>	กองสาธารณสุขและสิ่งแวดล้อม กันยายน ๒๕๖๕
F	F๑	๕	<p>๑. มีการมอบหมายการรับผิดชอบในการดูแลพัสดุแก่บุคคลเป็นรายบุคคล</p>	ลด/ควบคุม	<p>๑. มอบหมายผู้รับผิดชอบเก็บรักษาบัญชีอาคารเก็บพัสดุ</p> <p>๒. พัสดุกลางดำเนินการสอบทาน</p>	ทุกส่วนราชการ ๓๐ ก.ย. ๖๕

ประเภทความเสี่ยง	รหัสความเสี่ยง	ลำดับความเสี่ยง	กิจกรรมการควบคุมหรือการจัดการที่มีอยู่	การจัดการความเสี่ยง (ยอมรับ/หลีกเลี่ยง/ถ่ายโอน/ลด/ควบคุม)	วิธีการ/มาตรการจัดการความเสี่ยง	ผู้รับผิดชอบและระยะเวลาแล้วเสร็จ
			<p>๒. มีการจัดทำทะเบียนคู่มือการรับมอบวัสดุและครุภัณฑ์และทะเบียนผู้รับผิดชอบชัดเจน</p> <p>๓. มีการตรวจสอบครุภัณฑ์เป็นประจำทุกปี</p> <p>๔. ให้เจ้าหน้าที่พัสดุที่มีหน้าที่จัดซื้อจัดจ้างแจ้งให้พัสดุกลางทราบเมื่อมีการซื้อครุภัณฑ์พร้อมโครงการก่อสร้าง</p>		และปรับปรุงบัญชีรายละเอียดทรัพย์สินให้เป็นปัจจุบันอยู่เสมอ	
F	F๒	๖	การใช้งานโปรแกรม L-tax ๓๐๐๐ ใน การบันทึก	ลด/ควบคุม	<p>๑. แจ้งเหมาบุคคลภายนอก ดำเนินการสำรวจข้อมูลที่ดิน และสิ่งปลูกสร้าง</p> <p>๒. ส่งเสริมให้เจ้าหน้าที่เข้ารับการอบรมการใช้โปรแกรม ใน การบันทึกข้อมูล</p>	กองคลัง ๓๐ ก.ย.๖๔
C	C๔	๗	มีการลงทะเบียนชักประวัติส่วนตัว ประวัติอาชญากรรมสำคัญและการเจ็บป่วย	ลด/ควบคุม	<p>๑. สรรหาผู้ช่วยแพทย์แผนไทย</p> <p>๒. ส่งเสริมให้เจ้าหน้าที่เข้ารับ</p>	กองสาธารณสุข ๓๐ เม.ย. ๖๔

ประเภทความเสี่ยง	รหัสความเสี่ยง	ลำดับความเสี่ยง	กิจกรรมการควบคุมหรือการจัดการที่มีอยู่	การจัดการความเสี่ยง (ยอมรับ/หลีกเลี่ยง/ถ่ายโอน/ลด/ควบคุม)	วิธีการ/มาตรการจัดการความเสี่ยง	ผู้รับผิดชอบและระยะเวลาแล้วเสร็จ
			ในอดีต		การอบรมหลักสูตรผู้ช่วยแพทย์แผนไทย	
S	S๒	๘	<p>๑. นักพัฒนาชุมชน ประสานความร่วมมือกับปศุสัตว์อำเภอแม่มาะและเกษตรอำเภอแม่มาะ ในการจัดเตรียมฐานข้อมูลเกษตรกรหรือกลุ่มอาชีพด้านปศุสัตว์</p> <p>๒. นักพัฒนาชุมชน ลงพื้นที่สำรวจพื้นที่จริง เพื่อรวบรวมข้อมูลและรับทราบปัญหาในการเลี้ยงสัตว์</p>	ควบคุม	<p>๑. ประสานหน่วยงานที่เกี่ยวข้องกับการออกข้อบัญญัติหรือกฎหมายการควบคุมการดูแลสัตว์ในพื้นที่ เพื่อดำเนินการกำหนดเทศบัญญัติเพื่อเป็นแนวทางในการปฏิบัติงาน</p> <p>๒. จัดอบรมให้แก่กลุ่มอาชีพหรือเกษตรกรผู้เลี้ยงสัตว์ เพื่อแนะนำวิธีการที่เหมาะสมแก่การประกอบอาชีพ เพื่อลดปัญหาการร้องเรียนด้านสิ่งแวดล้อม เช่น กลิ่น เสีย</p>	กองสวัสดิการสังคม มีนาคม ๒๕๖๕
C	C๓	๙	ปรึกษาเจ้าหน้าที่การเงินและบัญชีกองคลัง เทศบาลตำบลแม่มาะ	ลด/ควบคุม	<p>๑. มอบหมายให้บุคลากรที่ปฏิบัติงานด้านบัญชีศึกษาความรู้เพิ่มเติม</p> <p>๒. หากพบปัญหาให้รายงานผู้บังคับบัญชาทราบทันทีและรีบประสานกองคลัง</p>	กองการศึกษา กันยายน ๒๕๖๕

ประเภทความเสี่ยง	รหัสความเสี่ยง	ลำดับความเสี่ยง	กิจกรรมการควบคุมหรือการจัดการที่มีอยู่	การจัดการความเสี่ยง (ยอมรับ/หลีกเลี่ยง/ถ่ายโอน/ลด/ควบคุม)	วิธีการ/มาตรการจัดการความเสี่ยง	ผู้รับผิดชอบและระยะเวลาแล้วเสร็จ
S	5๓	๑๐	<p>๑. อาจมีการปรับเปลี่ยนรูปแบบของกิจกรรมให้สอดคล้องกับบริบท หน่วยงานที่จัดงาน</p> <p>๒. มีการเตรียมผู้มีความสามารถด้านภูมิปัญญาทั้งสามด้านไว้มากกว่า ๑ คน ต่อด้าน</p>	ลด	จัดให้มีการอบรมภูมิปัญญาด้านการขับชอ จากผู้รู้รุ่น เพื่อสืบสานวัฒนธรรมให้คงอยู่สืบไป	กองการศึกษาฯ กันยายน ๒๕๖๕

เทศบาลตำบลแม่เมมาะ  
แผนบริหารจัดการความเสี่ยง ประจำปีงบประมาณ พ.ศ. ๒๕๖๕

วัตถุประสงค์	ประเภทความเสี่ยง	กิจกรรม	การจัดการที่มีอยู่	ความเสี่ยงและปัจจัยเสี่ยง	ระดับความเสี่ยง			กลยุทธ์ที่ใช้จัดการกับความเสียหาย	แผนการจัดการความเสี่ยง	ผู้รับผิดชอบ และระยะเวลาแล้วเสร็จ
					โอกาส	ผลกระทบ	ระดับความเสียหาย			
<b>ยุทธศาสตร์ที่ ๑ การพัฒนาด้านสาธารณสุขบริการ</b>										
๑. เพื่อให้การคำนวณราคากลางเป็นไปอย่างถูกต้อง	C	การคำนวณราคากลางงานก่อสร้าง	มีการสืบราคาวัสดุจากร้านค้าท้องถิ่น เว็บไซต์ของร้านค้าผู้จำหน่ายวัสดุเว็บไซต์ของกระทรวงพาณิชย์ เพื่อใช้ในการคำนวณราคากลางทุกครั้งที่	ห้วงเวลาในการสืบราคาวัสดุก่อสร้างเพื่อคำนวณราคากลาง กับห้วงระยะเวลาที่ถูกต้องตรวจสอบ เป็นคนละห้วงเวลา ทำให้ราคาวัสดุแตกต่างกัน ส่งผลให้ถูกหักห้วงจากหน่วยตรวจสอบ	๕	๕	๒๕	ควบคุม	๑. ให้จัดทำบัญชีหรือทะเบียนการสืบราคาพร้อมหลักฐานการสืบราคาไว้ทุกครั้ง ๒. ก่อนการดำเนินการจัดซื้อจัดจ้าง ให้ทำทบทวนการคำนวณราคากลางทุกครั้ง	กองช่าง มีนาคม ๒๕๖๕
๒. เพื่อให้การใช้งบประมาณเป็นไปอย่างคุ้มค่าและประหยัด	O	การอนุญาตใช้งานเทศบาลตำบลแม่เมมาะ	๑. ปฏิบัติตามประกาศเทศบาลตำบลแม่เมมาะเรื่อง	ประชาชนมีความประสงค์จะใช้บริการฌาปนสถานในวันหยุด แต่เมมาแจ้งการใช้บริการ	๕	๕	๒๕	ควบคุม	๑. จัดทำแบบฟอร์มการใช้บริการพร้อมระบุเหตุผลในการขอใช้บริการในวันหยุดและจัดทำ	กองสาธารณสุขและสิ่งแวดล้อม กันยายน ๒๕๖๕

วัตถุประสงค์	ประเภทความเสี่ยง	กิจกรรม	การจัดการที่มีอยู่	ความเสี่ยงและปัจจัยเสี่ยง	ระดับความเสี่ยง			กลยุทธ์ที่ใช้จัดการกับความเสียหาย	แผนการจัดการความเสี่ยง	ผู้รับผิดชอบและระยะเวลาแล้วเสร็จ
					โอกาส	ผลกระทบ	ระดับความเสี่ยง			
		เมกะ	ระเบียบการใช้ธนาคารพาณิชย์แห่งประเทศไทย ตำบลแม่มาะ (บ้านนาแวมพัฒนา) และตาม พ.ร.บ. สถานและฉก. ปณ.ศ. ๒๕๒๘	และจ่ายเงินในวันเวลาของการและให้เจ้าหน้าที่ให้บริการในวันหยุด ณ สถานที่จัดงานฌาปนกิจและเจ้าหน้าที่เก็บรักษาเงินในวันส่งศพ.ร.บ. การ				ใบเสร็จรับเงินชั่วคราว ๒ ฉบับ เพื่อให้ผู้รับบริการ ๑ ฉบับ และเจ้าหน้าที่ ๑ ฉบับ เพื่อเก็บไว้เป็นหลักฐาน		
			๒. ประชาสัมพันธ์ผ่านสื่อต่างๆ เช่น เว็บไซต์ เทศบาล อบต. และสื่อมวลชน และแจ้งให้ผู้นำชุมชนทราบ							



วัตถุประสงค์	ประเภทความเสี่ยง	กิจกรรม	การจัดการที่มีอยู่	ความเสี่ยงและปัจจัยเสี่ยง	ระดับความเสี่ยง			กลยุทธ์ที่ใช้จัดการกับความเสียหาย	แผนการจัดการความเสี่ยง	ผู้รับผิดชอบและระยะเวลาแล้วเสร็จ
					โอกาส	ผลกระทบ	ระดับความเสี่ยง			
วัตถุประสงค์ที่ ๓ การพัฒนาด้านเศรษฐกิจและการท่องเที่ยว										
เพื่อให้กลุ่มเสี่ยงสัตว์ต่างๆ ได้รับความปลอดภัย	S	โครงการส่งเสริมกลุ่มอาชีพด้านปศุสัตว์	๑. นักพัฒนาชุมชนประสานความร่วมมือกับปศุสัตว์อำเภอแม่แจ่มและเกษตรอำเภอแม่มาะในการจัดเตรียมฐานข้อมูล	๑. หน่วยงานไม่มีกฎหมายใช้ในการควบคุมการเลี้ยงสัตว์ในพื้นที่ประชาชนขาดความรู้ความเข้าใจเรื่องกฎหมายควบคุมการเลี้ยงสัตว์และ	๓	๕	๑๕	ควบคุม	๑. ประสานหน่วยงานที่เกี่ยวข้องกับการออกขออนุญาตหรือกฎหมายการควบคุมการดูแลสัตว์ในพื้นที่ เพื่อดำเนินการกำหนดเทศบัญญัติเพื่อเป็นแนวทางในการปฏิบัติงาน ๒. จัดอบรมให้แก่กลุ่ม	กองสวัสดิการสังคม มีนาคม ๒๕๖๕

วัตถุประสงค์	ประเภทความเสี่ยง	กิจกรรม	การจัดการที่มีอยู่	ความเสี่ยงและปัจจัยเสี่ยง	ระดับความเสี่ยง			กลยุทธ์ที่ใช้จัดการกับความเสียหาย	แผนการจัดการความเสี่ยง	ผู้รับผิดชอบ และระยะเวลาแล้วเสร็จ
					โอกาส	ผลกระทบ	ระดับความเสี่ยง			
			<p>เกษตรกร หรือ กลุ่มอาชีพตำบลสุคีร์</p> <p>๒. นักพัฒนาชุมชน ลงพื้นที่สำรวจพื้นที่จริง เพื่อรวบรวมข้อมูลและรับทราบปัญหาในการเลี้ยงสัตว์</p>	<p>กฎหมายด้านสาธารณสุข และสิ่งแวดล้อม</p> <p>๓. สภาพแวดล้อม และพื้นที่ไม่มีความเหมาะสมใน การ ดำเนินการกลุ่มอาชีพ</p>				<p>อาชีพหรือเกษตรกรผู้เลี้ยงสัตว์ เพื่อแนะนำวิธีการที่เหมาะสมแก่การประกอบอาชีพ เพื่อลดปัญหาการร้องเรียนด้านสิ่งแวดล้อม เช่น กลิ่นเสีย</p>		
<b>ยุทธศาสตร์ที่ ๔ การพัฒนาด้านสังคมและสุขภาวะอนามัย</b>										
๑. เพื่อนำบริการในด้านต่างๆ ของเทศบาลและหน่วยงานอื่นๆ ไปบริการประชาชนนอก	S	โครงการเทศบาลพบประชาชน ประจำปี ๒๕๖๕	<p>๑. มี การเผยแพร่ประชาสัมพันธ์ช่องทางต่างๆ ให้ประชาชน</p>	<p>จำนวนประชาชนผู้มารับบริการน้อยหรือต่ำกว่า ๘๐ ราย</p> <p>ปัจจัย</p> <p>๑. ภารกิจกรมไม่</p>	๕	๕	๒๕	ควบคุม	<p>๑. เพิ่มช่องทางและ ความถี่ในการประชาสัมพันธ์</p> <p>๒. ภารกิจกรมให้ตรงกับยุทธวิธีวันที่ประชาชนสามารถ</p>	<p>สำนักปลัด มีนาคม ๒๕๖๕</p>

วัตถุประสงค์	ประเภทความเสี่ยง	กิจกรรม	การจัดการที่มีอยู่	ความเสี่ยงและปัจจัยเสี่ยง	ระดับความเสี่ยง			กลยุทธ์ที่ใช้จัดการกับความเสียหาย	แผนการจัดการความเสี่ยง	ผู้รับผิดชอบ และระยะเวลาแล้วเสร็จ
					โอกาส	ผลกระทบ	ระดับความเสี่ยง			
<p>สถานที่ได้อย่างทั่วถึง</p> <p>๒. เพื่ออำนวยความสะดวกในการมารับบริการด้านต่างๆ แก่ประชาชน เช่น การชำระภาษี ค่าธรรมเนียม ใบอนุญาต การรับปัญหาด้านทะเบียนราษฎร ให้คำปรึกษาด้านกฎหมาย การตรวจสุขภาพ เป็นต้น</p> <p>๓. เพื่อสร้างความสัมพันธ์ที่ดีระหว่างเจ้าหน้าที่</p>			<p>รับทราบในพื้นที่ หมู่ ๑ - ๑๒</p> <p>๒. ประสานกับหน่วยงานภายนอกเพื่อนำกิจกรรมมาให้บริการแก่ประชาชน</p>	<p>ตรงช่วงเวลาที่ประชาชนสามารถมาได้</p> <p>๒. ประชาชนไม่รับทราบจัดกิจกรรมอย่างทั่วถึง</p> <p>๓. หน่วยงานภายนอกที่ร่วมกิจกรรมไม่สามารถสามารถร่วมกิจกรรมในช่วงเวลาที่เทศบาลกำหนด</p> <p>๔. กิจกรรมที่บรรลุใจในโครงการไม่น่าสนใจ</p>				<p>มาได้</p> <p>๓. เพิ่มกิจกรรมที่ตอบสนองความต้องการของประชาชน</p>		

วัตถุประสงค์	ประเภทความเสี่ยง	กิจกรรม	การจัดการที่มีอยู่	ความเสี่ยงและปัจจัยเสี่ยง	ระดับความเสี่ยง			กลยุทธ์ที่ใช้จัดการกับความเสียหาย	แผนการจัดการความเสี่ยง	ผู้รับผิดชอบและระยะเวลาแล้วเสร็จ
					โอกาส	ผลกระทบ	ระดับความเสี่ยง			
เทศบาลและประชาชนในชุมชน เพื่อให้คำปรึกษาและคำแนะนำในการแก้ไขปัญหาต่าง ๆ และพบปะพูดคุยกับประชาชนเพื่อให้ทราบถึงปัญหาและความต้องการของชุมชน										
๔. เพื่อปรับปรุงคุณภาพชีวิตของประชาชนในเขตเทศบาลให้ดียิ่งขึ้น										
๕. เพื่อให้บริการแก่ผู้มารับบริการด้านแพทย์	C	การแพทย์แผนไทย	มีการลงทะเบียนสัปดาห์ส่วนตัว	พนักงานยังไม่ผ่านการอบรมหลักสูตร				๕	๔	๒๐
								ลต/ควบคุม	๑. สรรหาผู้ช่วยแพทย์แผนไทย	กองสาธารณสุขและสิ่งแวดล้อม

วัตถุประสงค์	ประเภทความเสี่ยง	กิจกรรม	การจัดการที่มีอยู่	ความเสี่ยงและปัจจัยเสี่ยง	ระดับความเสี่ยง			กลยุทธ์ที่ใช้จัดการกับความเสียหาย	แผนการจัดการความเสี่ยง	ผู้รับผิดชอบ และระยะเวลาแล้วเสร็จ
					โอกาส	ผลกระทบ	ระดับความเสี่ยง			
แผนไทย			ประวัติอาการสำคัญและการเจ็บป่วยในอดีต	ผู้ช่วยแพทย์แผนไทย					๒. ส่งเสริมให้เจ้าหน้าที่เข้ารับการอบรมหลักสูตรผู้ช่วยแพทย์แผนไทย	๓๐ ก.ย.๖๕
<b>ยุทธศาสตร์ที่ ๕ การพัฒนาด้านการศึกษาและภูมิปัญญาท้องถิ่น</b>										
เพื่อสร้างจิตสำนึกของคนในท้องถิ่นให้เห็นคุณค่าและความสำคัญตลอดจนอนุรักษ์ภูมิปัญญาท้องถิ่น	5	โครงการส่งเสริมศิลปวัฒนธรรมภูมิปัญญาท้องถิ่น	๑. อาจมีการปรับเปลี่ยนรูปแบบของกิจกรรมให้สอดคล้องกับบริบท ณ ช่วงเวลาที่จัดงาน ๒. มีการเตรียมผู้ที่มีความสามารถด้านภูมิปัญญาทั้งสามด้านไว้มากกว่า ๑	ผู้มีความรู้ภูมิปัญญาด้านการซบซอ การค้า การจ้อย อาจจะถ่ายทอดหรือแสดงได้ไม่ทันไปตามช่วงทำนองเหมือนต้นฉบับดั้งเดิม เนื่องจากเป็นการสืบทอดจากรุ่นสู่รุ่น อาจมีการผิดเพี้ยนไปจากรูปแบบต้นฉบับ ทำให้กลุ่มเป้าหมายบางคน อาจไม่ค่อย	๒	๒	๔	ลด	จัดให้มีการอบรมภูมิปัญญาด้านการซบซอ จากครูรุ่นสู่รุ่น เพื่อสืบสานวัฒนธรรมให้คงอยู่สืบไป	กองการศึกษา ศาสนาและวัฒนธรรม กันยายน ๒๕๖๕

วัตถุประสงค์	ประเภทความเสี่ยง	กิจกรรม	การจัดการที่มีอยู่	ความเสี่ยงและปัจจัยเสี่ยง	ระดับความเสี่ยง			กลยุทธ์ที่ใช้จัดการกับความเสียหาย	แผนการจัดการความเสี่ยง	ผู้รับผิดชอบ และระยะเวลาแล้วเสร็จ
					โอกาส	ผลกระทบ	ระดับความเสี่ยง			
วัตถุประสงค์ ๖ การพัฒนาด้านการเมืองและการพัฒนาองค์กร			คนต่อต้าน	ตาม ไม่เข้าถึง และมีความรู้สึกไม่ยกอนุรักษ์สืบทอด						
๑. เพื่อให้การเบิกเงินงบประมาณ เป็นไปอย่างถูกต้องตามระเบียบฯ ที่กำหนด	C	การเบิกเงินงบประมาณ	มีการกำหนดขั้นตอนการปฏิบัติงานไว้เป็นแนวทาง	การเบิกเงินเกินกว่าระยะเวลาที่กำหนดไว้	๕	๕	๒๕	ควบคุม	๑. กำชับให้เจ้าหน้าที่ผู้ปฏิบัติงานให้เป็นไปตามขั้นตอนที่กำหนด ๒. ผู้บังคับบัญชาควบคุมและกำกับดูแลการปฏิบัติงานด้านการเบิกเงินของเจ้าหน้าที่อย่างใกล้ชิด	ทุกส่วนราชการ กันยายน ๒๕๖๕
๒. เพื่อให้การเบิกเงินเป็นไปตามระเบียบฯ ที่กำหนด	C	การบันทึกบัญชีหน่วยงาน	ปรึกษาเจ้าหน้าที่การเงินและบัญชีกองคลังเทศบาล	บุคลากรที่ทำงานด้านบัญชีไม่มีความชำนาญเฉพาะทาง	๓	๔	๑๒	ควบคุม	๑. มอบหมายให้บุคลากรที่ปฏิบัติงานด้านบัญชี	กองการศึกษา ศาสนาและ วัฒนธรรม

วัตถุประสงค์	ประเภทความเสี่ยง	กิจกรรม	การจัดการที่มีอยู่	ความเสี่ยงและปัจจัยเสี่ยง	ระดับความเสี่ยง			กลยุทธ์ที่ใช้จัดการกับความเสียหาย	แผนการจัดการความเสี่ยง	ผู้รับผิดชอบและระยะเวลาแล้วเสร็จ
					โอกาส	ผลกระทบ	ระดับความเสี่ยง			
การจัดทำบัญชีสำหรับหน่วยงานภาครัฐ		ภายใต้สังกัด (สถานศึกษา) มาตรฐานบัญชีภาครัฐ	ตำบลแม่เกาะ	ทำให้ลงบัญชีผิดบ่อยครั้ง และไม่เป็นปัจจุบัน ทั้งนี้ยังส่งผลกระทบต่องานหลักของบุคลากรที่จัดทำ					ศึกษาความรู้เพิ่มเติม หากพบปัญหาให้รายงานให้ผู้บังคับบัญชาทราบทันที และรีบประสานกองคลัง	กันยายน ๒๕๖๕
เพื่อจัดทำฐานข้อมูลที่ดินและสิ่งปลูกสร้างให้ถูกต้องครบถ้วนและใช้เป็นปัจจุบัน เพื่อใช้เป็นฐานข้อมูลในการจัดเก็บภาษีได้อย่างครบถ้วน	F	การจัดทำฐานข้อมูลที่ดินและสิ่งปลูกสร้าง	ใช้โปรแกรม L-tax ๓๐๐๐ ในการบันทึกข้อมูล	๑. โปรแกรม L-tax ๓๐๐๐ อยู่ระหว่างการพัฒนาปรับปรุง ทดลองใช้งาน ๒. เจ้าหน้าที่ขาดความชำนาญในการใช้งานโปรแกรม ๓. บุคลากรด้านการสำรวจแผนที่ไม่มีเพียงพอ	๕	๔	๒๐	ลด/ควบคุม	๑. จัดทำบัญชีข้อมูลที่ดินและสิ่งปลูกสร้าง ๒. ส่งเสริมให้เจ้าหน้าที่เข้ารับการอบรมการใช้โปรแกรมในการบันทึกข้อมูล ๓. จัดทำคู่มือการปฏิบัติงานด้านแผนที่ภาษี	กองคลัง ๓๐ ก.ย. ๖๕

วัตถุประสงค์	ประเภทความเสี่ยง	กิจกรรม	การจัดการที่มีอยู่	ความเสี่ยงและปัจจัยเสี่ยง	ระดับความเสี่ยง			กลยุทธ์ที่ใช้จัดการกับความเสียหาย	แผนการจัดการความเสี่ยง	ผู้รับผิดชอบ และระยะเวลาแล้วเสร็จ	
					โอกาส	ผลกระทบ	ระดับความเสี่ยง				
<p>๑. เพื่อเก็บรักษาพัสดุให้อยู่ในสภาพพร้อมใช้งานอยู่เสมอ</p> <p>๒. เพื่อควบคุมการรับ-จ่ายพัสดุและทะเบียนคุมพัสดุครบถ้วนถูกต้อง</p>	F	การควบคุมพัสดุ	<p>๑. มี ก ำ ร ม อ บ ห ม า ย ก ำ ร รั บ ผิด ข อ บ ไ น การ ดู แล พ ั ส ตู แ ก ่ บ ุ ค ค ล เป็น ร าย บุ ค ค ล</p> <p>๒. มี ก ำ ร จ ั ด ท ำ ทะ เ ป ย น ค ุ ม การ รั บ ม อ บ วั ส ตู แ ล ะ ค รุ ก ั ณ ์ แ ล ะ ทะ เ ป ย น ผู้ รั บ ผิด ข อ บ ช ั ด เจ น</p> <p>๓. มี ก ำ ร ต ร ว จ ส อ บ ค รุ ก ั ณ ์ เป็น ป ระ จ ำ ท ก ี ปี</p> <p>๔. ให้ เจ้า ห ำ ท ำ</p>	<p>มีความเสี่ยงและปัจจัยเสี่ยง</p> <p>๑. มี ก ำ ร เ ค ล ี่ อ น ย ำ ย วั ส ตู แ ล ะ ค รุ ก ั ณ ์ โ ด ย ไม่ มี ก ำ ร แ ก ่ จ ั ง ผู้ รั บ ผิด ข อ บ ท ำ ให้ ก ่ ก ิ ด การ สูญ ห า ย หรือ ไม่ ส ำ ม า ร ติ ต ำ ม ต ร ว จ ส อ บ ได้</p> <p>๒. ไม่ มี ก ำ ร ป รั บ ป ร ุ ง ข อ มู ล ทะ เ ป ย น ท รั พ ย์ ส ี น ใ ห้ เป็น ป ัจ จ ุ บ ัน</p> <p>๓. ก ำ ร จ ั ด ก ่ ็ บ พ ั ส ตู ไม่ เป็น ร ะ เ ป ย น เ นื่ อ ง จาก</p>	๕	๔	๒๐	ลด/ควบคุม	<p>๑. ม อ บ ห ม า ย ผู้ รั บ ผิด ข อ บ ก ่ ็ บ รั ก ษ า ก ุ ล แ จ ง อ า ค ำ ร ก ่ ็ บ พ ั ส ตู</p> <p>๒. พ ั ส ตู ก ิ ล ำ ง ต ำ เ น ี น การ ส อ บ ท ำ น แ ล ะ ป รั บ ป ร ุ ง บ ั ง ุ ช ี ร ำ ย ล ะ เ อ ย ี ด ท รั พ ย์ ส ี น ใ ห้ เป็น ป ัจ จ ุ บ ัน อยู่ เ สม อ</p>	ผู้รับผิดชอบ และระยะเวลาแล้วเสร็จ	ทุกส่วนราชการ ๓๐ ก.ย. ๖๕



วัตถุประสงค์	ประเภทความเสี่ยง	กิจกรรม	การจัดการที่มีอยู่	ความเสี่ยงและปัจจัยเสี่ยง	ระดับความเสี่ยง			กลยุทธ์ที่ใช้จัดการกับความเสียหาย	แผนการจัดการความเสี่ยง	ผู้รับผิดชอบและระยะเวลาแล้วเสร็จ
					โอกาส	ผลกระทบ	ระดับความเสี่ยง			
			พัสดุที่มีหน้าที่จัดซื้อจัดจ้างแจ้งให้พัสดุกกลางทราบเมื่อมีการซื้อครุภัณฑ์พัสดุอื่น ๆ ครอบคลุมโครงการก่อสร้าง	สถานที่จัดเก็บไม่เพียงพอ ๔. การบันทึกครุภัณฑ์ที่เข้ามาพร้อมกับการก่อสร้างไม่ครบถ้วน						

**ภาคผนวก**



คำสั่งเทศบาลตำบลแม่เมาะ

ที่ ๑๖๕๙/ ๒๕๖๔

เรื่อง แต่งตั้งคณะกรรมการบริหารจัดการความเสี่ยงและคณะทำงานบริหารจัดการความเสี่ยง  
เทศบาลตำบลแม่เมาะ

ด้วยพระราชบัญญัติ วินัยการเงินการคลังของรัฐ พ.ศ. ๒๕๖๑ มาตรา ๓/๙ บัญญัติให้  
หน่วยงานของรัฐจัดให้มีการบริหารจัดการความเสี่ยง โดยให้ถือปฏิบัติตามมาตรฐานและหลักเกณฑ์  
ที่กระทรวงการคลังกำหนด และกระทรวงการคลังได้กำหนดหลักเกณฑ์ว่าด้วยมาตรฐานและ  
หลักเกณฑ์ปฏิบัติการบริหารจัดการความเสี่ยง สำหรับหน่วยงานของรัฐ พ.ศ.๒๕๖๒ ข้อ ๔  
ได้กำหนดให้หน่วยงานของรัฐจัดให้มีผู้รับผิดชอบเกี่ยวกับการบริหารจัดการความเสี่ยงสำหรับ  
หน่วยงาน โดยผู้รับผิดชอบจะต้องรายงานผลการบริหารจัดการความเสี่ยงให้หัวหน้าหน่วยงาน  
พิจารณาอย่างน้อยปีละ ๑ ครั้ง

เพื่อให้การบริหารจัดการความเสี่ยงของเทศบาลตำบลแม่เมาะ เป็นไปด้วยความเรียบร้อย  
ถูกต้องเกิดประสิทธิผลตามหลักเกณฑ์ที่กำหนด จึงขอยกเลิกคำสั่งเทศบาลตำบลแม่เมาะ  
ที่ ๒๖๒๕/๒๕๖๒ ลงวันที่ ๓๐ กันยายน ๒๕๖๒ เรื่อง แต่งตั้งคณะกรรมการบริหารจัดการ  
ความเสี่ยงและคณะทำงานบริหารจัดการความเสี่ยงเทศบาลตำบลแม่เมาะ และขอแต่งตั้ง  
คณะกรรมการบริหารจัดการความเสี่ยงของเทศบาลตำบลแม่เมาะใหม่ ดังต่อไปนี้

- |  |                     |
|--|---------------------|
| ๑. ปลัดเทศบาลตำบลแม่เมาะ                   | ประธานกรรมการ       |
| ๒. หัวหน้าสำนักปลัดเทศบาล                  | กรรมการ             |
| ๓. ผู้อำนวยการกองคลัง                      | กรรมการ             |
| ๔. ผู้อำนวยการกองช่าง                      | กรรมการ             |
| ๕. ผู้อำนวยการกองการศึกษา ศาสนาและวัฒนธรรม | กรรมการ             |
| ๖. ผู้อำนวยการกองสาธารณสุขและสิ่งแวดล้อม   | กรรมการ             |
| ๗. ผู้อำนวยการกองสวัสดิการสังคม            | กรรมการ             |
| ๘. นักวิชาการตรวจสอบภายในชำนาญการ          | กรรมการและเลขานุการ |

ให้ผู้ได้รับแต่งตั้ง มีหน้าที่ ดังนี้

๑. พิจารณาทบทวนแผนการบริหารจัดการความเสี่ยง ที่คณะทำงานฯ ได้จัดทำขึ้น รวมทั้งดูแลให้มีการบริหารจัดการความเสี่ยงให้เป็นไปตามแผนการบริหารจัดการความเสี่ยงที่กำหนดไว้
๒. ติดตามประเมินผลการบริหารจัดการความเสี่ยง โดยติดตามประเมินผลอย่างต่อเนื่อง ระหว่างการปฏิบัติงานหรือติดตามประเมินผลเป็นรายครั้ง

**คณะทำงานบริหารจัดการความเสี่ยง ประกอบด้วย**

๑.	นางนงลักษณ์ สีตาบุตร	หัวหน้าฝ่ายอำนวยการ	ประธานคณะทำงาน
๒.	นางนลัทพร เอี่ยมสำอางค์	หัวหน้าฝ่ายปกครอง	คณะทำงาน
๓.	นางสายพิน ปัญญา	หัวหน้าฝ่ายบริหารงานคลัง	คณะทำงาน
๔.	นายยุทธนา ตายะสีบ	นายช่างโยธาอาวุโส	คณะทำงาน
๕.	นางมนัสนันท์ หมื่นสวัสดิ์กูร	หัวหน้าฝ่ายส่งเสริมการศึกษา	คณะทำงาน
๖.	นายปริญญา รัตนเพ็ญ	รองผู้อำนวยการสถานศึกษา	คณะทำงาน
๗.	นางอัมพวรรณ โทเจริญ	หัวหน้าฝ่ายบริหารงานทั่วไป	คณะทำงาน
๘.	นางนันทน์ภัส มั่นเข็มทอง	นักจัดการงานทั่วไป	คณะทำงาน
๙.	นางวิลาวรรณ สุวรรณสา	นักวิชาการตรวจสอบภายในชำนาญการ	เลขานุการ
๑๐.	นางศวรรณญา พวงมณี	นักวิชาการตรวจสอบภายในชำนาญการ	ผู้ช่วยเลขานุการ

ให้ผู้ได้รับแต่งตั้ง มีหน้าที่ ดังนี้

๑. จัดทำแผนการบริหารจัดการความเสี่ยง ให้ครอบคลุมและบรรลุวัตถุประสงค์ขององค์กร
๒. จัดทำรายงานผลตามแผนบริหารจัดการความเสี่ยง อย่างน้อยปีละ ๑ ครั้ง

ผู้ได้รับแต่งตั้งต้องจัดให้มีการบริหารจัดการความเสี่ยง เพื่อให้บรรลุวัตถุประสงค์ของหน่วยงานและจัดทำรายงานผลการบริหารจัดการความเสี่ยง เสนอให้นายกเทศมนตรีตำบลแม่เกาะ พิจารณา อย่างน้อยปีละ ๑ ครั้ง ทั้งนี้ให้เป็นไปตามมาตรฐานการบริหารจัดการความเสี่ยงสำหรับหน่วยงานของรัฐ

ทั้งนี้ ตั้งแต่บัดนี้เป็นต้นไป

สั่ง ณ วันที่ ๒๗ สิงหาคม ๒๕๖๔

  
(นายเอนก แก้วกำพล)

นายกเทศมนตรีตำบลแม่เกาะ



## บันทึกข้อความ

ส่วนราชการ หน่วยตรวจสอบภายใน เทศบาลตำบลแม่เมาะ

ที่ ลป ๕๓๘๐๘/๙๙

วันที่ ๕ พฤศจิกายน ๒๕๖๔

เรื่อง ขอเชิญประชุมคณะกรรมการบริหารจัดการความเสี่ยงและคณะทำงานบริหารจัดการความเสี่ยง  
เทศบาลตำบลแม่เมาะ

เรียน คณะกรรมการบริหารจัดการความเสี่ยงและคณะทำงานบริหารจัดการความเสี่ยงเทศบาลตำบลแม่เมาะ

ตามคำสั่งเทศบาลตำบลแม่เมาะตำบล ที่ ๑๖๔๙/๒๕๖๔ เรื่อง แต่งตั้งคณะกรรมการบริหารจัดการความเสี่ยงและคณะทำงานบริหารจัดการความเสี่ยงเทศบาลตำบลแม่เมาะ ลงวันที่ ๒๗ สิงหาคม ๒๕๖๔ เพื่อให้การดำเนินการจัดทำรายงานผลการบริหารจัดการความเสี่ยงของเทศบาลตำบลแม่เมาะ ประจำปีงบประมาณ พ.ศ. ๒๕๖๕ เป็นไปตามหลักเกณฑ์และบรรลุนิติวัตถุประสงค์ของหน่วยงานของรัฐ จึงขอเชิญคณะกรรมการบริหารจัดการความเสี่ยงและคณะทำงานบริหารจัดการความเสี่ยงร่วมประชุมโดยพร้อมเพรียงกัน ในวันอังคารที่ ๑๖ พฤศจิกายน ๒๕๖๔ เวลา ๐๙.๓๐ น. ณ ห้องประชุมแม่หลวง เทศบาลตำบลแม่เมาะ

จึงเรียนมาเพื่อทราบ

(นายนรินทร์ ห่วงไธสง)

ปลัดเทศบาลตำบลแม่เมาะ

ประธานกรรมการบริหารจัดการความเสี่ยงฯ



## บันทึกข้อความ

ส่วนราชการ หน่วยตรวจสอบภายใน เทศบาลตำบลแม่เมาะ

ที่ ลป ๕๓๘๐๘/๑๐๓

วันที่ ๘ ธันวาคม ๒๕๖๔

เรื่อง ขอเชิญประชุมคณะกรรมการบริหารจัดการความเสี่ยงและคณะทำงานบริหารจัดการความเสี่ยง  
เทศบาลตำบลแม่เมาะ

เรียน คณะกรรมการบริหารจัดการความเสี่ยงและคณะทำงานบริหารจัดการความเสี่ยงเทศบาลตำบลแม่เมาะ

ตามคำสั่งเทศบาลตำบลแม่เมาะตำบล ที่ ๑๖๔๙/๒๕๖๔ เรื่อง แต่งตั้งคณะกรรมการบริหารจัดการความเสี่ยงและคณะทำงานบริหารจัดการความเสี่ยงเทศบาลตำบลแม่เมาะ ลงวันที่ ๒๗ สิงหาคม ๒๕๖๔ เพื่อให้การดำเนินการจัดทำรายงานผลการบริหารจัดการความเสี่ยงของเทศบาลตำบลแม่เมาะ ประจำปีงบประมาณ พ.ศ. ๒๕๖๕ เป็นไปตามหลักเกณฑ์และบรรลุนิติวัตถุประสงค์ของหน่วยงานของรัฐ จึงขอเชิญคณะกรรมการบริหารจัดการความเสี่ยงและคณะทำงานบริหารจัดการความเสี่ยงร่วมประชุมโดยพร้อมเพรียงกัน ในวันอังคารที่ ๒๑ ธันวาคม ๒๕๖๔ เวลา ๐๙.๓๐ น. ณ ห้องประชุม ห้วยคิง เทศบาลตำบลแม่เมาะ

จึงเรียนมาเพื่อทราบ

(นายนรินทร์ ห่วงโรสง)

ปลัดเทศบาลตำบลแม่เมาะ

ประธานกรรมการบริหารจัดการความเสี่ยงฯ

ภาพถ่ายการประชุมคณะกรรมการบริหารจัดการความเสี่ยง  
และคณะทำงานบริหารจัดการความเสี่ยงเทศบาลตำบลแม่เมาะ











